

Kynning á aðferðafræði faghóps 2 í 3. áfanga rammaáætlunar

fyrir verkefnisstjórn
4. áfanga rammaáætlunar



Anna Dóra Sæþórsdóttir
Formaður faghóps 2
í 3. áfanga rammaáætlunar
18. maí 2017

Faghópur 2: 3. áfangi rammaáætlunar

ferðamennska, útivist, beitarhlunnindi og veiðihlunnindi

1. Anna Dóra Sæþórsdóttir, landfræðingur, prófessor, Háskóla Íslands, formaður.
2. Anna G. Sverrisdóttir, rekstrarfræðingur, framkvæmdastjóri AGMOS ehf.
3. Áki Guðni Karlsson, þjóðfræðingur, Landsbókasafni Íslands.
4. Einar Torfi Finnsson, landmótunarfræðingur, Íslenskum fjallaleiðsögumönnum ehf.
5. Guðni Guðbergsson, fiskifræðingur, sviðsstjóri, Veiðimálastofnun.
6. Sigrún Valbergsdóttir, leiðsögumaður og kennari.
7. Sigprúður Stella Jóhannsdóttir, líffræðingur, MSc í stjórnun og skipulagi náttúrusvæða, Náttúrustofu Norðausturlands.
8. Sveinn Runólfsson, MS í jarðvegsvernd, landgræðslustjóri Landgræðslu ríkisins.
9. Sveinn Sigurmundsson, BS í búvísindum, framkvæmdastjóri Búnaðarsambands Suðurlands.

Markmið m.t.t. ferðamennsku og útivistar

- að meta virði svæði fyrir ferðamennsku og útivist
- að meta hvaða áhrif virkjanir hafa á virðið

Með hliðsjón af þessu forgangsraða virkjunarkostum með tilliti til áhrifa á ferðamennsku og útivist.

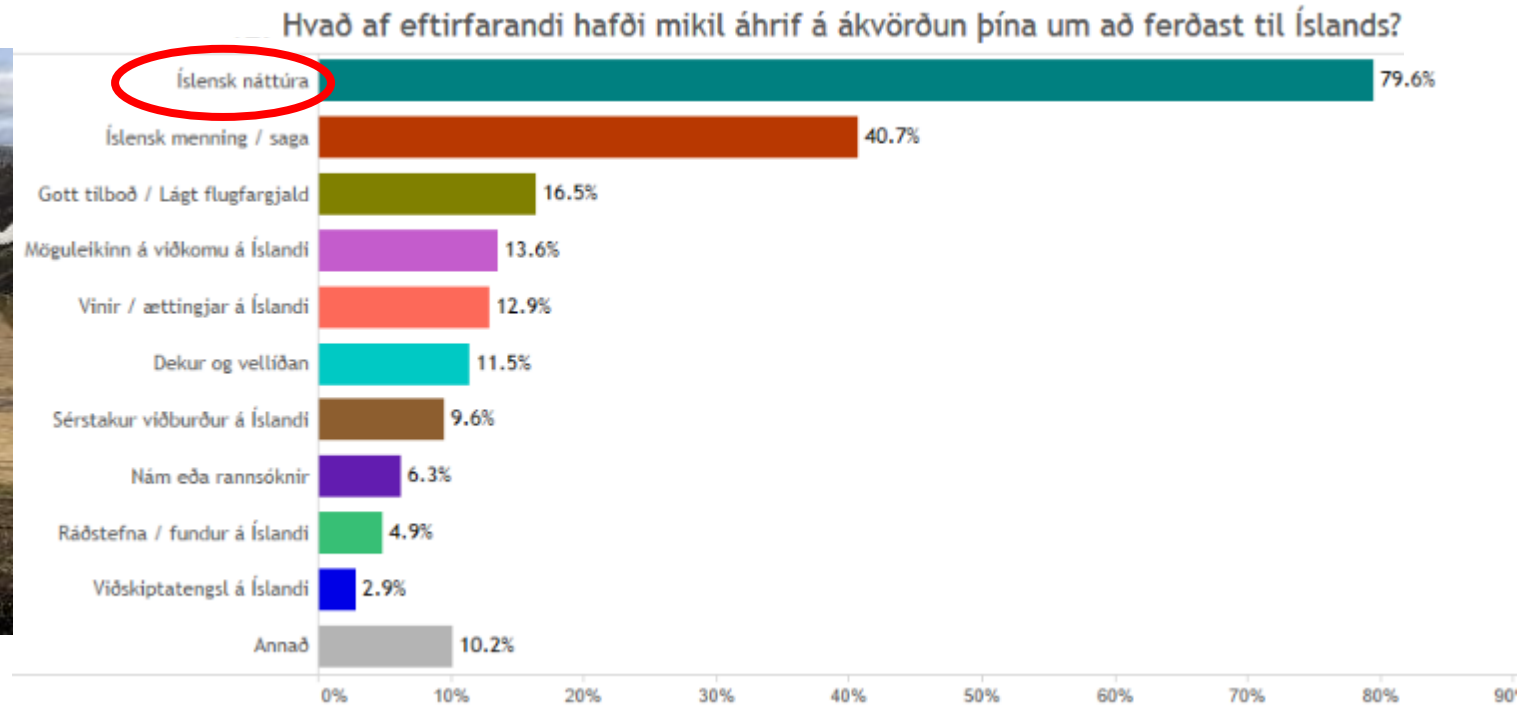
Helstu forsendur

- Náttúruferðamennska er einn helsti vaxtarbroddur ferðapjónustunnar
 - 10-30% af ferðamarkaði veraldar
 - 20% aukning á ári
- Vaxandi verðmæti náttúruskoðunarstaða fyrir ferðapjónustuna

(sjá t.d. Buckley, 2009; Hall, Müller og Saarinen, 2009; Lovelock og Lovelock, 2013)

Aðdráttarafli Íslands

Hvað er það sem heillar við íslenska náttúru?
Svör: *Fegurð, að hún sé óspillt og óbyggðir*



(Ferðamálastofa, 2016)



Útivistarrófið

(The Recreation Opportunity Spectrum, ROS)

Víðerni	Að mestu ósnortin svæði, vélvædd umferð ekki leyfð	Að mestu ósnortin svæði, vélvædd umferð leyfð	Aðgengileg náttúru-svæði	Svæði sem einkennast af landbúnaðar-landslagi	Útivistar-svæði í borgum og bæjum
---------	--	---	--------------------------	---	-----------------------------------



Viðhorfskvarðiinn

(The purist scale)



Óspillt náttúra/lítt manngerð svæði
Einföld/fábrotin aðstaða
Fámenni



Þægindi og þjónusta
Félagsskapur
Öryggi

Ferðapjónustan hefur ekki sett fram ósk um hvernig greinin vill nýta landið og eða til hvaða markhópa hin ólíku svæði eiga að höfða

Úr Vegvísir ferðapjónustu:

„Náttúran er helsta aðdráttarafl íslenskrar ferðapjónustu“

Forgangsmál í verkefnaáætlun 2016-2017:

- „Vinna að mörkun (e. branding) Íslands sem áfangastaðar, skilgreina markhópa og markaðssetja í samræmi við það“
- „Gera vandaðar stefnumótandi stjórnunaráætlanir fyrir ferðapjónustuna í hverjum landshluta“

(Atvinnuvega- og nýsköpunarráðuneytið og Samtök ferðapjónustunnar, 2015).

Í mati á áhrifum virkjana var gengið út frá þeim áhrifum sem þær hafa á **núverandi markhópa**

- Aðdráttarafl Íslands liggja í lítt snortinni náttúru, víðernum, framandi og lítt manngerðu umhverfi
- **Hlutfallslegir yfirburðir** Íslands sem ferðamannalands felast í því að halda sem best í þessa sérstöðu
- Við virkjun breytast svæði og höfða síður til þessa markhóps
- Væntanlega / vissulega kemur nýr markhópur en sérstaða landsins/svæðisins minnkar og þar með minnka **hlutfallslegir yfirburðir þess**

Rannsóknir á vegum faghóps 2

1. Áhrif fyrirhugaðrar virkjunar Skaftár á ferðamennsku
2. Áhrif fyrirhugaðra virkjana í Skagafirði á ferðamennsku
3. Áhrif fyrirhugaðra virkjana í Skjálfandafljóti á ferðamennsku
4. Áhrif fyrirhugaðrar jarðavarmavirkjunar við Hágöngur á ferðamennsku
5. Áhrif fyrirhugaðrar virkjunar við Hagavatn á ferðamennsku
6. Áhrif fyrirhugaðrar jarðvarmavirkjunar við Seltún á ferðamennsku
7. Áhrif fyrirhugaðrar jarðvarmavirkjunar við Trölladyngju á útivist
8. Viðhorf ferðamanna til raflína í náttúru Íslands
9. Áhrif fyrirhugaðrar Austurgilsvirkjunar og virkjunar í Fremrinámum á ferðamennsku
10. Viðhorf og upplifun Íslendinga til víðerna og óbyggða
11. Viðhorf ferðapjónustunnar til virkjanahugmynda í RÁ3

Viðhorf ferðamanna til nokkurra virkjana í
3. áfanga rammaáætlunar



Anna Dóra Sæþórsdóttir
Birgitta Stefánsdóttir og
Þorkell Stefánsson

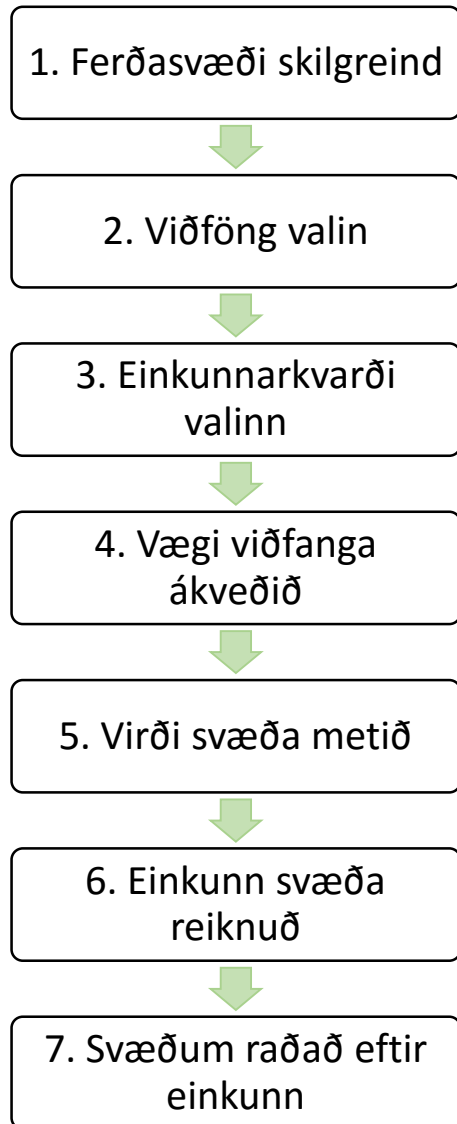
Spurningalistakannanir meðal ferðamanna sem faghópur 2 studdist við í matsvinnu 3. áfanga rammaáætlunar fyrir ferðamennsku og útivist.

Staður	Ár gagnasöfnunar	Fjöldi svaraðra spurningalista
Aldeyjarfoss	2015	338
Askja	2013	671
Álftavatn	2011	219
Búrfellslundur	2014	1.351
Eldgjá	2011	437
Hagavatn	2015	94
Hólaskjól	2015	442
Hrafninnusker	2011	366
Hveravellir	2008	525
Jökulsárgljúfur	2013	965
Kerlingarfjöll	2008	128
Kverkfjöll	2013	149
Laki	2007	397
Landmannahellir	2011	188
Landmannalaugar	2000	546
Landmannalaugar	2009	1.105
Langisjór	2013	138
Lónsöræfi	2000	95
Lónsöræfi	2013	56
Mývatn	2013	1.637
Nýidalur	2015	88
Seltún	2015	751
Skaftafell	2013	1.420
Skagafjörður	2015	230
Trölladyngja	2015	132
Þórsmörk	2014	535
Öldufell	2011	58
25 staðir í 28 könnunum		13.061

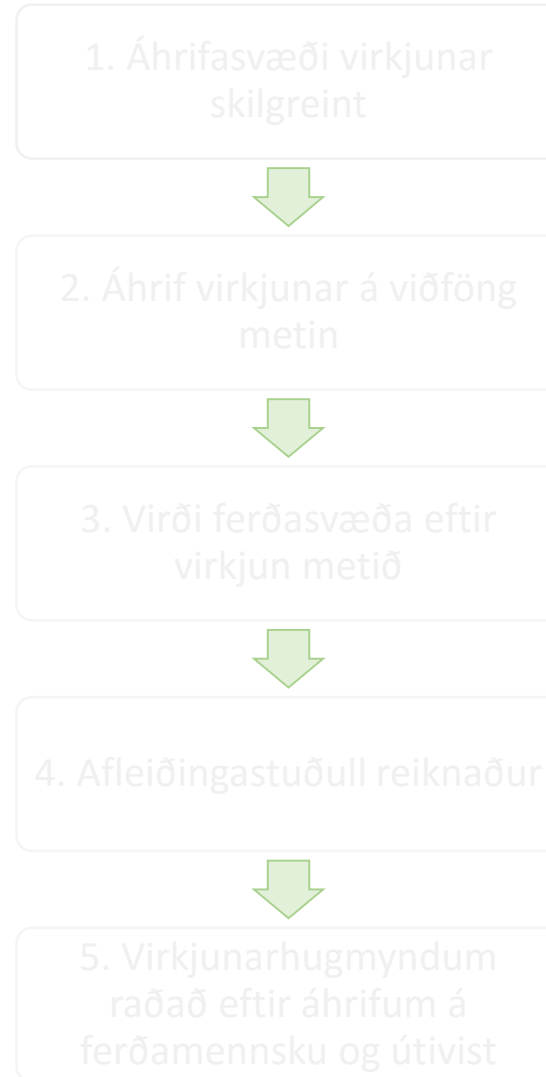
Aðferð faghóps 2 m.t.t. ferðamennsku og útivistar

Byggir á aðferð sem þróuð var í 2. áfanga rammaáætlunar

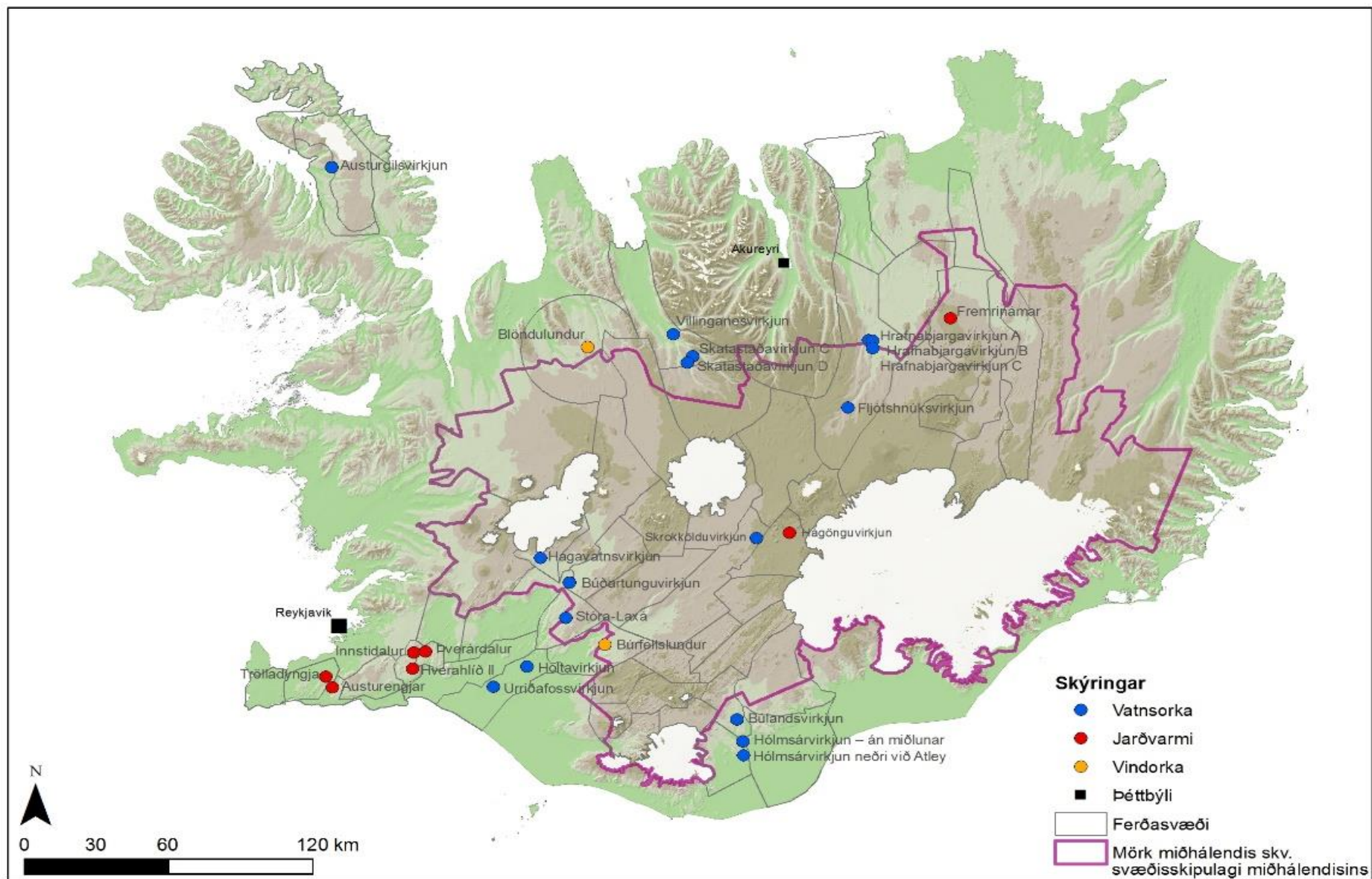
Mat á virði ferðasvæða



Mat á virði ferðasvæða EFTIR virkjun



58 ferðasvæði



Viðföng fyrir mat á verðmæti ferðasvæða

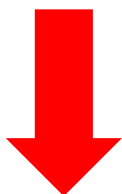
Flokkar viðfanga	Undirviðföng	Vogtölur	Fjöldi viðfanga í meðaltali
Upplifun		0,330	
	Víðerni, stærð og heild	0,135	öll 3
	Fegurð, stórbrotið, áhrifamikið	0,135	
	Friðlýst svæði	0,010	
	Hverasvæði og jarðhiti	0,050	2 hæstu
	Ummerki um eldvirkni		
	Vatn, ár og fossar		
Gil, gljúfur og gjár			
Afpreyingarmöguleikar		0,340	
	Náttúruskoðun (t.d. gróður, dýralíf, jarðfræði)		4 hæstu
	Gönguferðir		
	Torfæruferðir		
	Hestaferðir		
	Veiðar		
	Villiböð, baðlaugar		
	Bátaferðir		
	Hjólreiðar		
	Arfleið, saga		
Notkun		0,330	
	Innviðir fyrir ferðamenn (gisting, klósett, merkingar, varsla)	0,030	hærri einkunnin
	Vegir		
	Fjarlægð frá markaði	0,100	öll 3
	Fjöldi ferðamanna	0,100	
	Ferðapjónusta og útivist	0,100	

UPPLIFUN:	EINKUNN 10	EINKUNN 6	EINKUNN 3	EINKUNN 1	EINKUNN 0
<p>Víðerni, stærð og heild Hversu náttúrulegt er umhverfið? Hversu stórt (víðáttumikið) er ferðasvæðið sem heildstætt náttúrulegt svæði.</p>	<p>„Ósnortin víðerni“ (engin mannvirki önnur en fjallvegir og skálar).</p>	<p>Lítt snortin náttúra en afmörkuð svæði með mannvirkjum (t.d þjónustusvæði ferðamanna, raflína (byggðalína), ein tilraunaborhola, eitt virkjanalón án annarra stórra virkjanamannvirkja). Einnig náttúruleg svæði í jaðri sýnilegs dreifbýlis.</p>	<p>Nokkuð mikil áhrif af mannavöldum (landbúnaðarlandslag, lítt snortin náttúrusvæði með stóru virkjanalóni, borholum eða raflinum frá virkjunum).</p>	<p>Landbúnaðarland, dreifbýli með bújörðum eða þorpi, svæði með mjög mikið af virkjanamannvirkjum (byggingum, virkjanalónum, raflinum, borholum og pípum). Einnig náttúruleg svæði í jaðri mikils þéttbýlis.</p>	<p>Þéttbýli, borgir, bæir.</p>

AFÞREYING:	EINKUNN 10	EINKUNN 6	EINKUNN 3	EINKUNN 1	EINKUNN 0
<p>Náttúruskoðun Hversu áhugavert er að ferðast um svæðið til að skoða náttúruna í nærumhverfinu (t.d. gróður, dýralíf, jarðminjar)? Hér er fyrst og fremst verið að horfa til nærumhverfis en ekki verið að meta víðerni, landslag eða útsýni á fjarlæga staði</p>	<p>Mjög áhugavert. Mjög fjölbreytileg og/eda einstök náttúra gerir svæðið mjög áhugavert til náttúruskoðunar.</p>	<p>Áhugavert svæði.</p>	<p>Nokkuð áhugavert</p>	<p>Lítt áhugavert</p>	<p>EKKI notað</p>

NOTKUN:	EINKUNN 10	EINKUNN 6	EINKUNN 3	EINKUNN 1	EINKUNN 0
Innviðir fyrir ferðamenn Gisting, hreinlætisastaða, göngustigar, göngubrýr, merkingar, varsla.	Hálendi: Vatnssalerni, skilti, merktar gönguleiðir, göngubrýr og útsýnis-pallar. Upplýsingar og stöðug varsla. Gisting á svæðinu eða í næsta nágrenni hentar mjög vel fyrir þann markhóp sem þangað sækir og annar fjöldanum sem kemur. Láglendi: Fjölbreytt gistaðstaða og þjónusta/afþreying. Almenningsalerni. Helstu áfangastaðir merktir.	Hálendi: Vatnssalerni, skilti, merktar gönguleiðir. Göngubrýr og allar á fjölförnum stöðum. Upplýsingar og einhver varsla. Gisting á svæðinu eða í næsta nágrenni hentar vel fyrir þann markhóp sem þangað sækir. Láglendi: Fremur fjölbreytt gistaðstaða og einhver þjónusta/afþreying. Engin almenningssalerni. Lítið um merкта áfangastaði.	Hálendi: Kamar, skilti, fáar merktar gönguleiðir. Takmarkaðar upplýsingar. Lítil sem engin varsla. Gisting á svæðinu eða í næsta nágrenni hentar frekar vel fyrir þann markhóp sem þangað sækir. Láglendi: Lítil gistaðstaða og takmörkuð þjónusta. Engin almenningssalerni. Áfangastaðir ekki merktir.	Hálendi: Kamar, nánast engar merktar gönguleiðir. Engar upplýsingar og engin varsla. Léleg gistaðstaða (gamlir/fúnir/óhentugir gistaðir). Láglendi: Engin gisting og þjónusta.	
Vegir	Uppbyggður vegur, fær öllum bílum	Malarvegur, fær öllum bílum	Niðurgrafinn malarvegur	Jeppavegur, óbrúaðar ár	Ófært bílum
Fjarlægð frá markaði Markaður er t.d. þar sem margir búa eða þar sem margir ferðamenn koma til landsins (flugvellir, hafnir).	Mjög nálægt stórum markaði. Aksturstími að miðju svæðis minni en 60 mín	Nálægt stórum markaði. Aksturstími að miðju svæðisins 1-3 klst.	Nokkuð langt frá stórum markaði. Aksturstími að miðju svæðisins 3-5 klst.	Langt frá stórum markaði. Aksturstími að miðju svæðisins meiri en 6 klst.	Ekki notað
Fjöldi ferðamanna	Mjög margir (>50.000)	Margir (10.000- 50.000)	Töluvert (5.000-10.000)	Fáir (<5000)	Ekki notað
Ferðaþjónusta og útvist Hversu mikið nýta fyrirtæki í ferðaþjónustu svæðið og/eða hversu mikilvægt er svæðið fyrir fyrirtæki í ferðaþjónustu? Það þurfa ekki að vera mörg fyrirtæki sem nýta svæðið heldur getur svæðið verið mjög mikilvægt fyrir fá fyrirtæki, t.d. þar sem boðið er upp á afþreyingu sem ekki er að finna víða annars staðar, þ.e. sérstaða svæðis mjög mikil. Hversu mikið nota íbúar á svæðinu eða í nágrenni þess, svæðið til útvistar.	Mjög mikið	Mikið	Lítið	Mjög lítið	Ekki notað

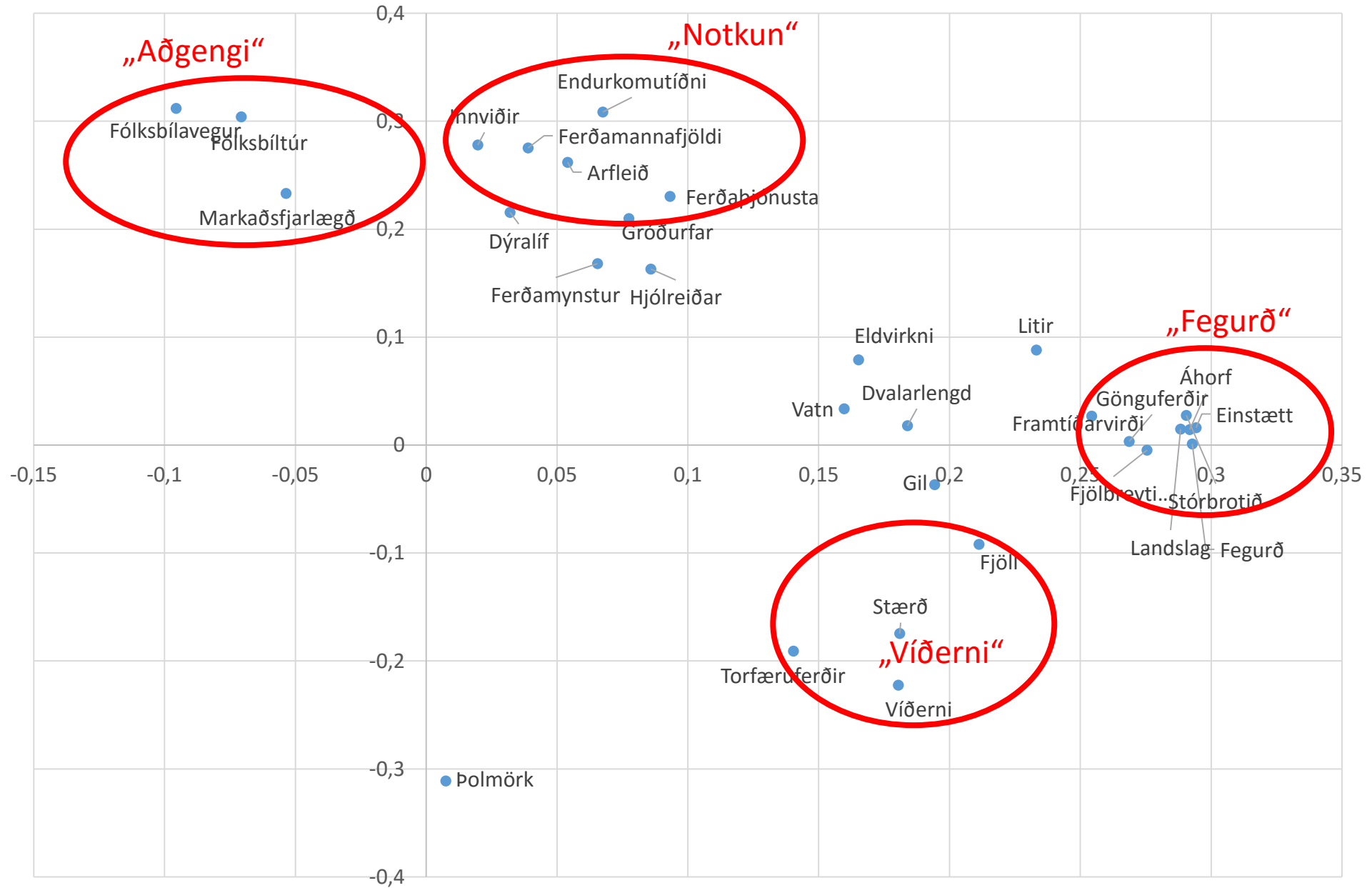
43 atriði metin í 2. áfanga RÁ



21 atriði metin í 3. áfanga

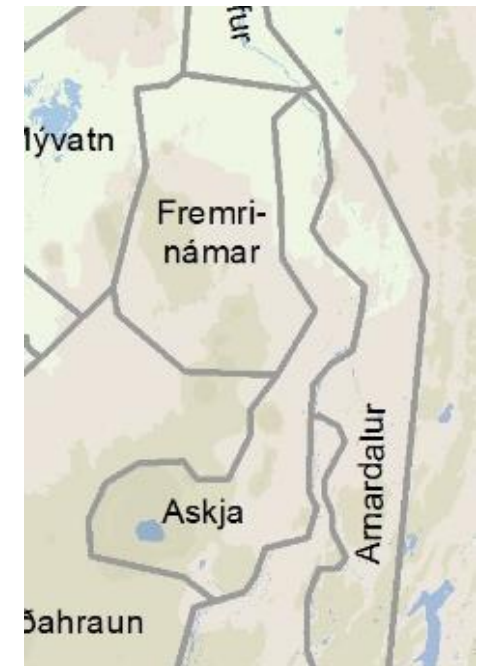
Flokkar viðfanga	Vogtölur	Viðföng	Fjöldi viðfanga í meðaltali
Upplifun	0,5		
<i>Eðlisrænir eiginleikar A</i>	0,2	Víðerni Stærð Einstætt-fágætt- á landsvísu Landslag	öll 4
<i>Eðlisrænir eiginleikar B</i>	0,1	Hverasvæði, jarðhiti, laugar Ummerki um eldvirkni, gígar, hraun Litir Gróðurfar Dýralíf Staða náttúruverndar	Gil, gljúfur, gjár Vatn, ár, fossar Fjöll, jöklar Fjölbreytileiki
<i>Hughrif</i>	0,2	Fegurð Lotning, ímynd	Stórbrotið Þolmörk ferðamanna
Afþreyingarmöguleikar	0,1	Áhorf Gönguferðir Hjólreiðar Veiðar Arfleið, saga Biltúr á fólksbíl Berja, sveppa, fjallagrasatínsla	Hestaferðir Villiböð, baðlaugar Jökla- snjóferðir Bátaferðir Torfæruferðir Gestastofur
Innviðir	0,1		
<i>Aðgengi</i>	0,05	Innviðir fyrir ferðamenn Fólksbílavegur Jeppaleið	2 hæstu
<i>Gisting</i>	0,05	Gisting á svæðinu eða í nágrenninu	hærri einkunnin
Notkun	0,2		
<i>Notendur</i>	0,1	Fjöldi ferðamanna Ferðabjónusta	bæði
<i>Notkunarmynstur</i>	0,09	Fjarlægð frá markaði Ferðamynstur	bæði
<i>Ferðahegðun</i>	0,01	Dvalarlengd Tíðni endurkomu	hærri einkunnin
Framtíðarvirði	0,1	Framtíðarvirði	

Niðurstöður þáttagreiningar gagna úr 2. áfanga rammaáætluar

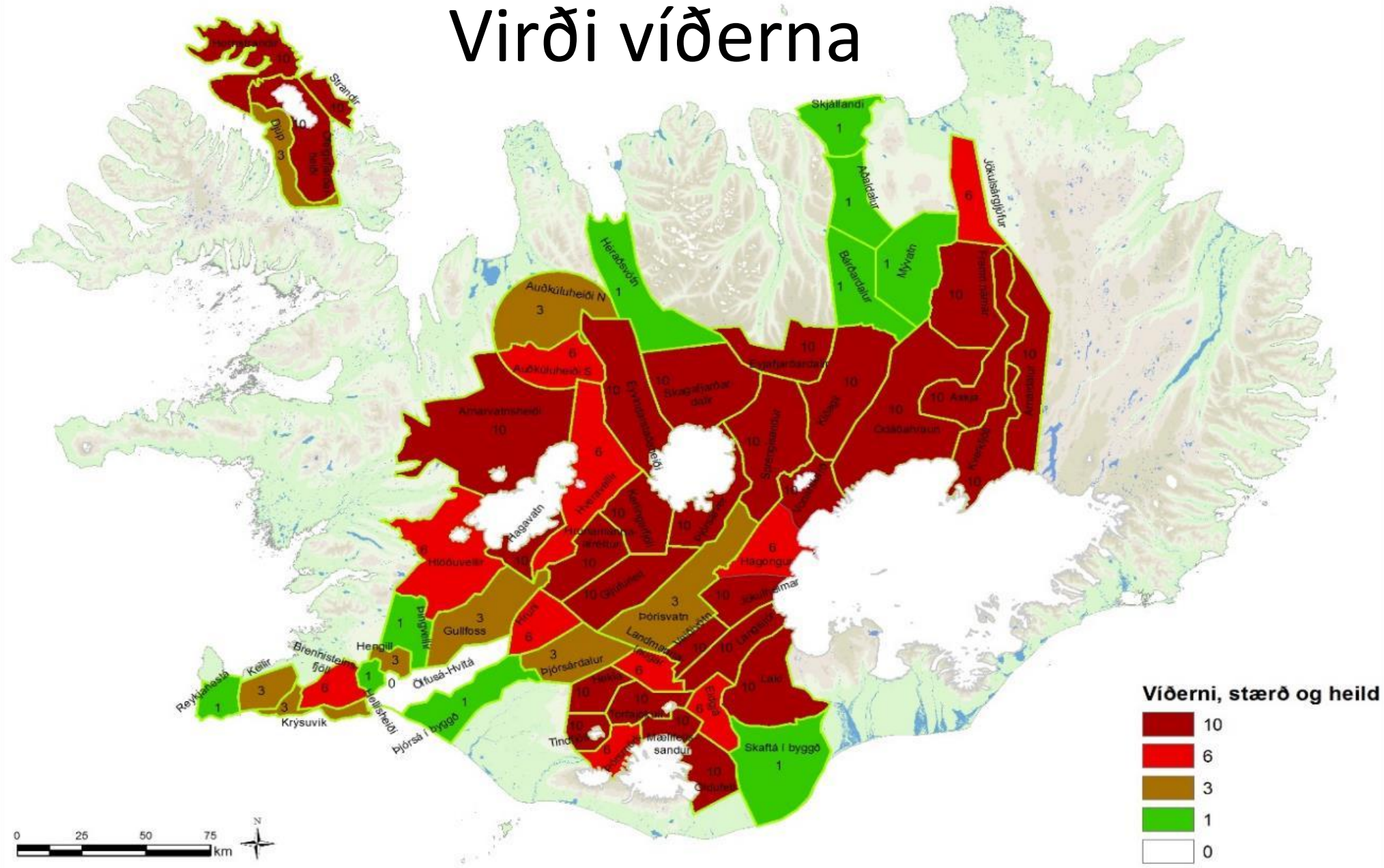


Dæmi um virðismat

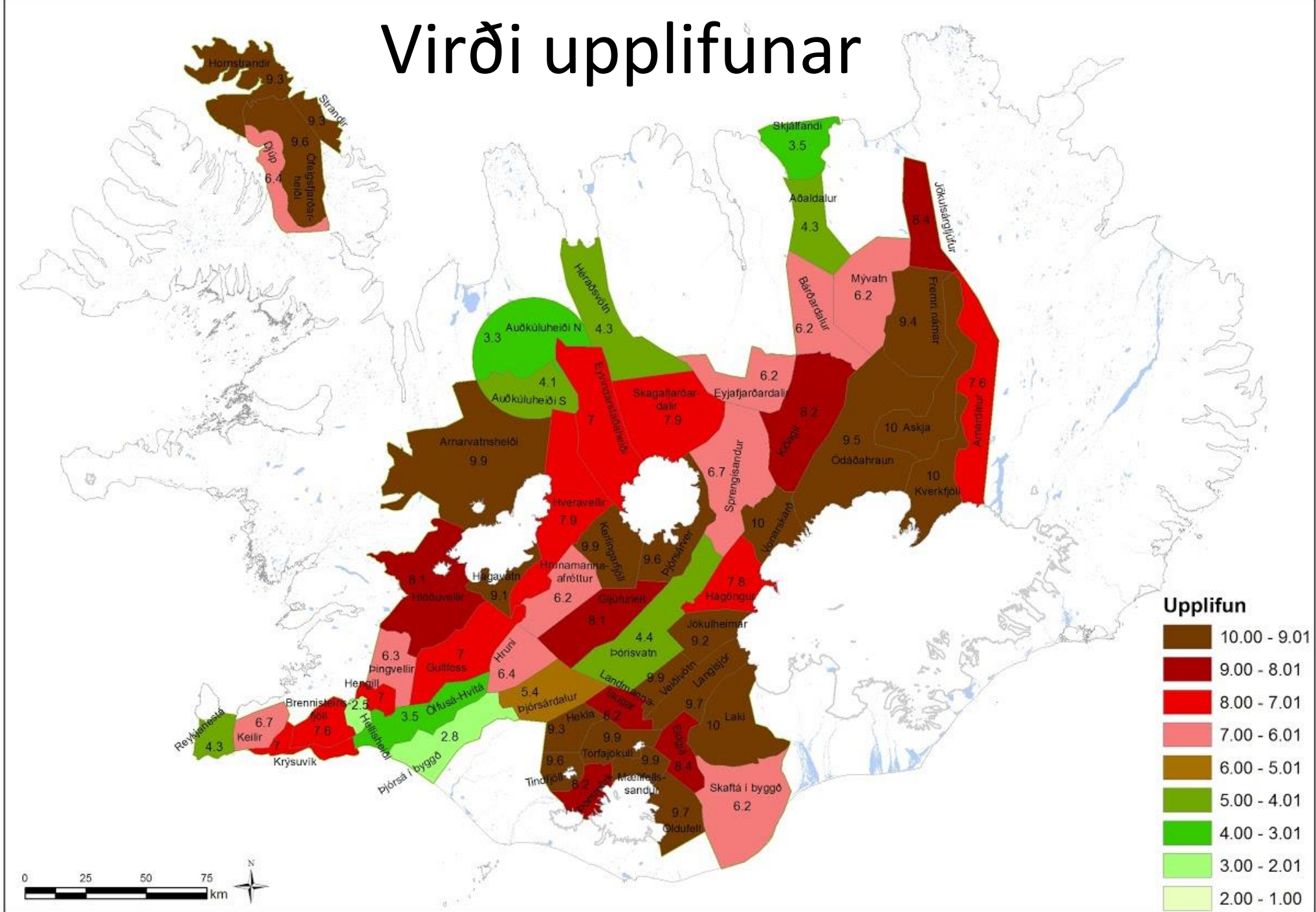
Viðföng	Askja
Upplifun	10,0
Viðerni, stærð og heild	10
Fegurð, stórbrotið, áhrifamikið	10
Friðlýst svæði	10
Hverasvæði og jarðhiti	10
Ummerki um eldvirkni	10
Vatn, ár og fossar	10
Gil, gljúfur og gjár	6
Afþreyingarmöguleikar	10,0
Náttúruskoðun (t.d. gróður, dýralíf, jarðfræði)	10
Gönguferðir	10
Torfærufurðir	10
Hestaferðir	1
Veiðar	1
Villiböð, baðlaugar	10
Bátaferðir	1
Hjólreiðar	3
Arfleið, saga	10
Notkun	6,1
Innviðir fyrir ferðamenn (gisting, wc, merkingar)	10
Vegir	1
Fjarlægð frá markaði	1
Fjöldi ferðamanna	6
Ferðaþjónusta og útivist	10
Alls	8,7



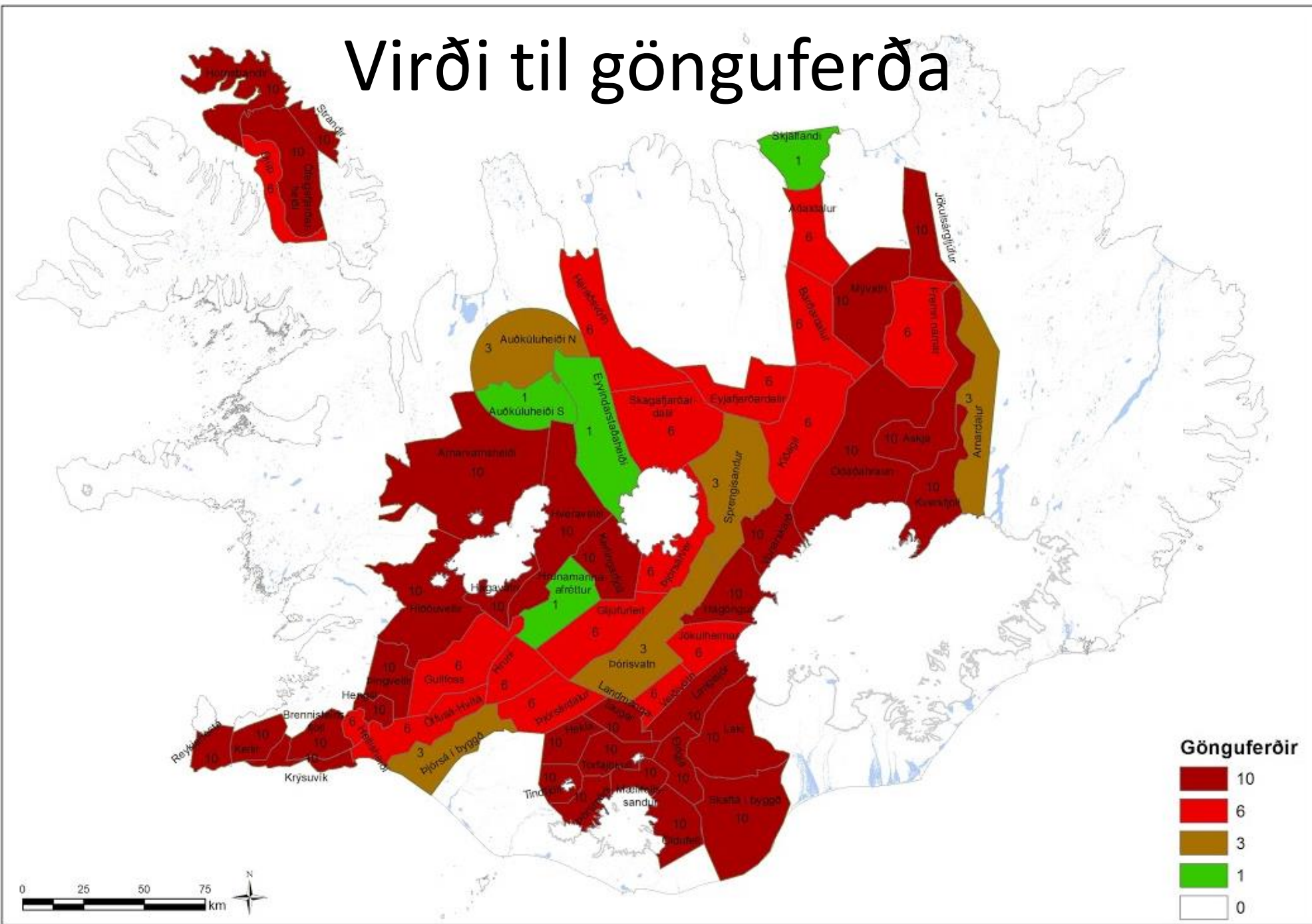
Virði víðerna



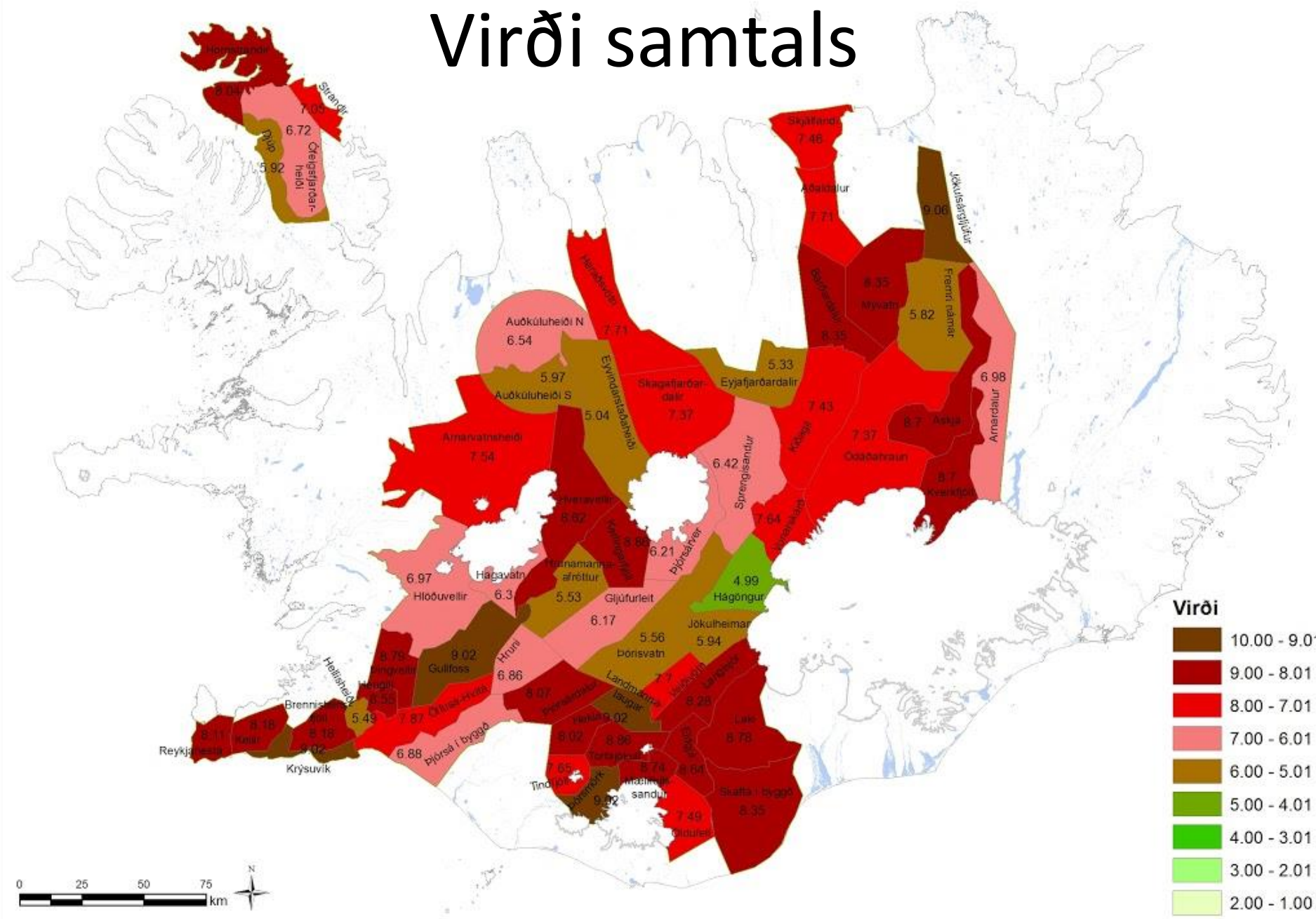
Virði upplifunar



Virði til gönguferða



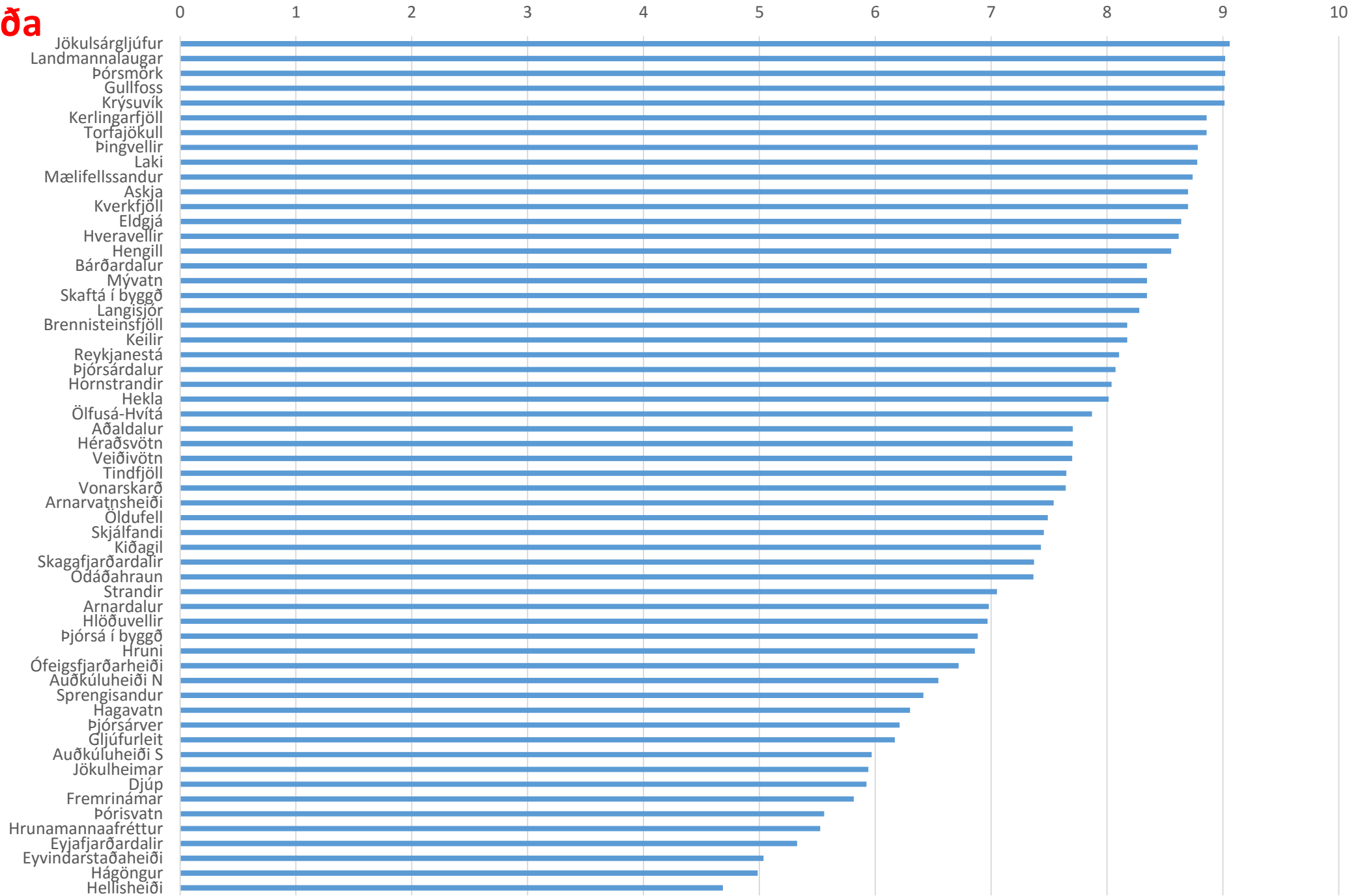
Virði samtals



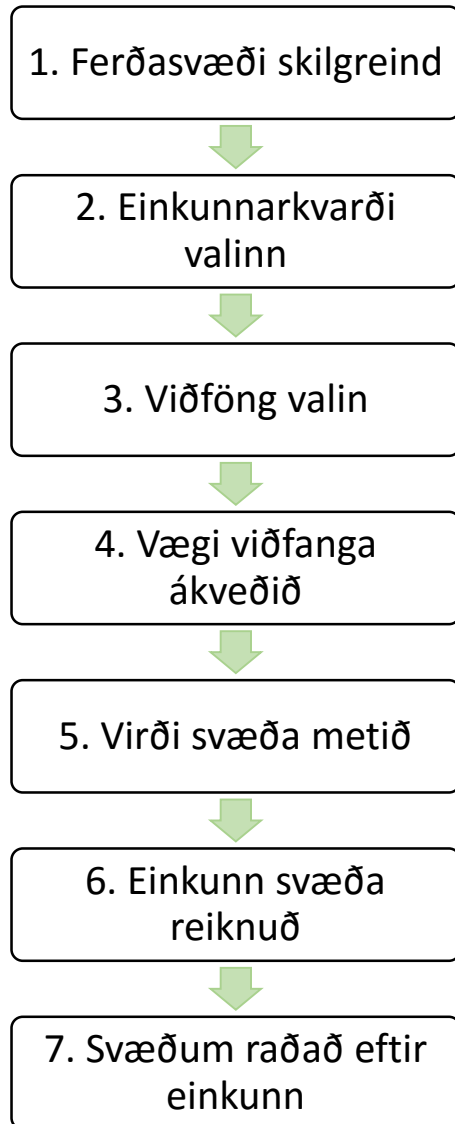
Virði 58 ferðasvæða

Viðföng	Vogtölur	Fjöldi viðfanga í meðaltali	Aðaldalur fyrir	Arnardalur fyrir	Arnarvatnsheiði fyrir	Askja fyrir	Auðkúluheiði N fyrir	Auðkúluheiði S fyrir	Bárðardalur fyrir	Brennisteinn fyrir
	0,330		4,3	7,6	9,9	10,0	3,3	4,1	6,2	
Viðerni, stærð og heild	0,135	2 hæstu	1	10	10	10	3	6	1	
Fegurð, stórbrotið, áhrifamikið	0,135		6	6	10	10	3	3	10	
Friðlýst svæði	0,010		6	6	6	10	6	0	6	
Hverasvæði og jarðhiti			1	1	1	10	1	1	1	
Ummerki um eldvirkni	0,050		6	1	10	10	0	0	6	
Vatn, ár og fossar			10	6	10	10	6	3	10	
Gil, gljúfur og gjár			6	6	1	6	3	3	10	
	0,340		10,0	7,0	10,0	10,0	9,0	6,3	10,0	
Náttúruskodun (t.d. gróður, dýralíf, jarðfræði)		4 hæstu	10	6	10	10	3	3	10	
Gönguferðir			6	3	10	10	3	1	6	
Torfærufærðir			1	6	3	10	1	1	1	
Hestaferðir			10	6	10	1	10	10	10	
Veiðar			10	6	10	1	10	6	10	
Villiböð, baðlaugar			0	0	0	10	0	0	0	
Bátaferðir			6	1	3	1	3	0	3	
Hjólreiðar			6	3	6	3	6	6	6	
Arfleið, saga			10	10	10	10	10	3	10	
	0,330			8,8	6,3	2,7	6,1	7,2	7,5	8,8
Innviðir fyrir ferðamenn (gisting, w.c, merkingar)	0,030	hærrí einkunnin	10	6	6	10	3	6	10	
Vegir			10	3	1	1	3	3	10	
Fjarlægð frá markaði	0,100		6	3	3	1	3	3	6	
Fjöldi ferðamanna	0,100		10	6	1	6	10	10	10	
Ferðapjónusta og útvist	0,100		10	10	3	10	10	10	10	
			7,7	7,0	7,5	8,7	6,5	6,0	8,3	

Virði ferðasvæða

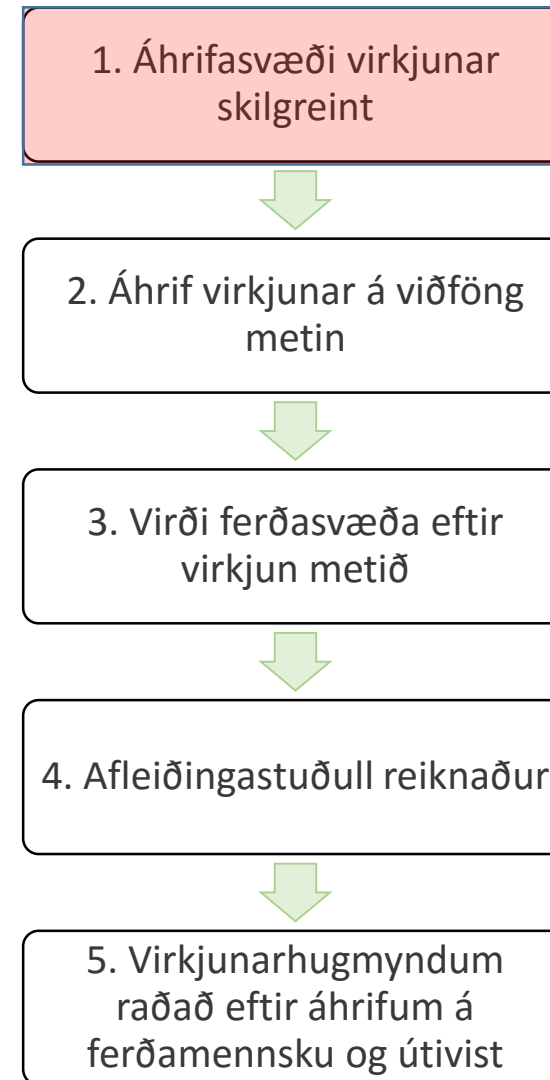


Mat á virði ferðasvæða

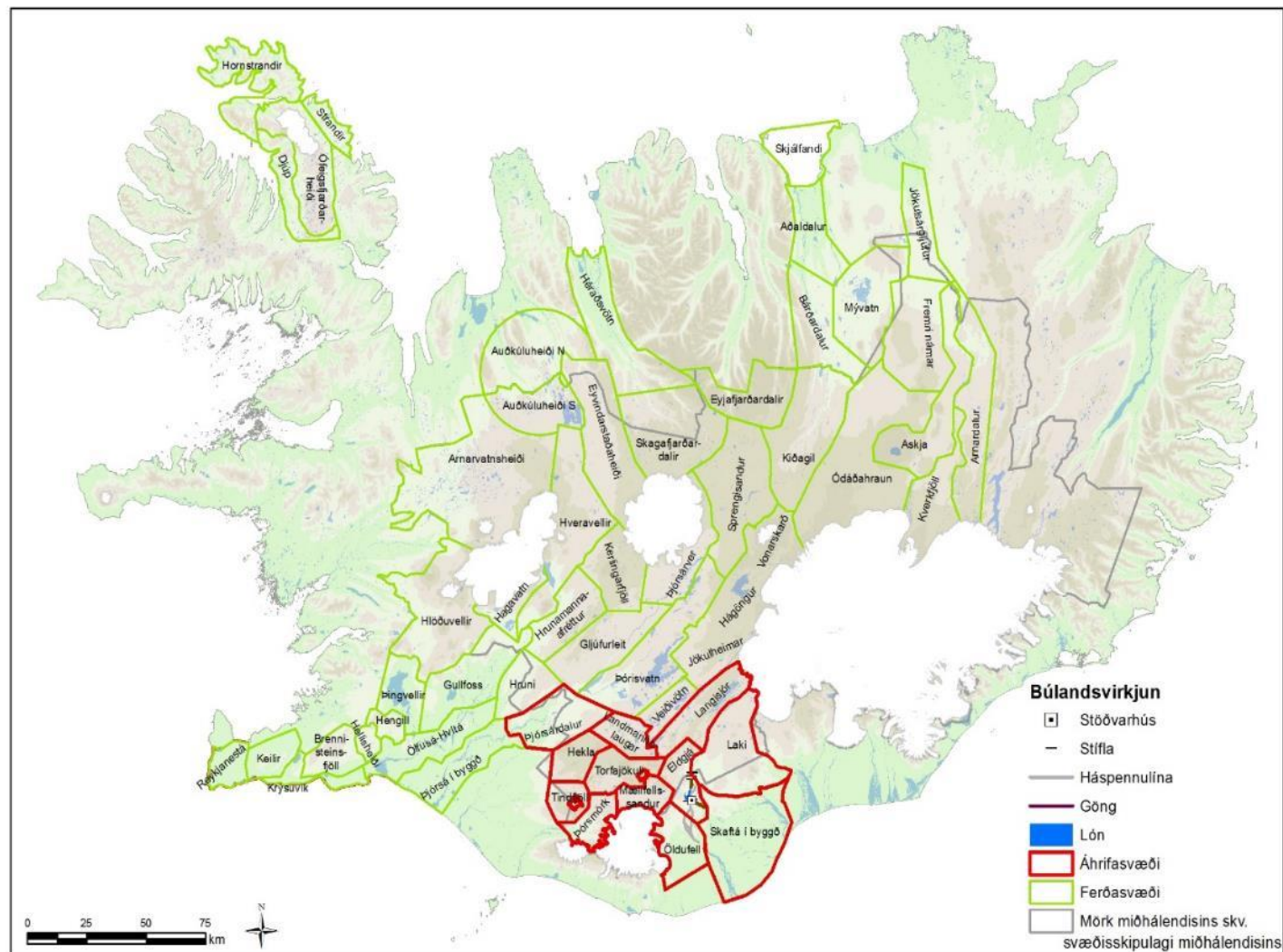


Mat á virði ferðasvæða

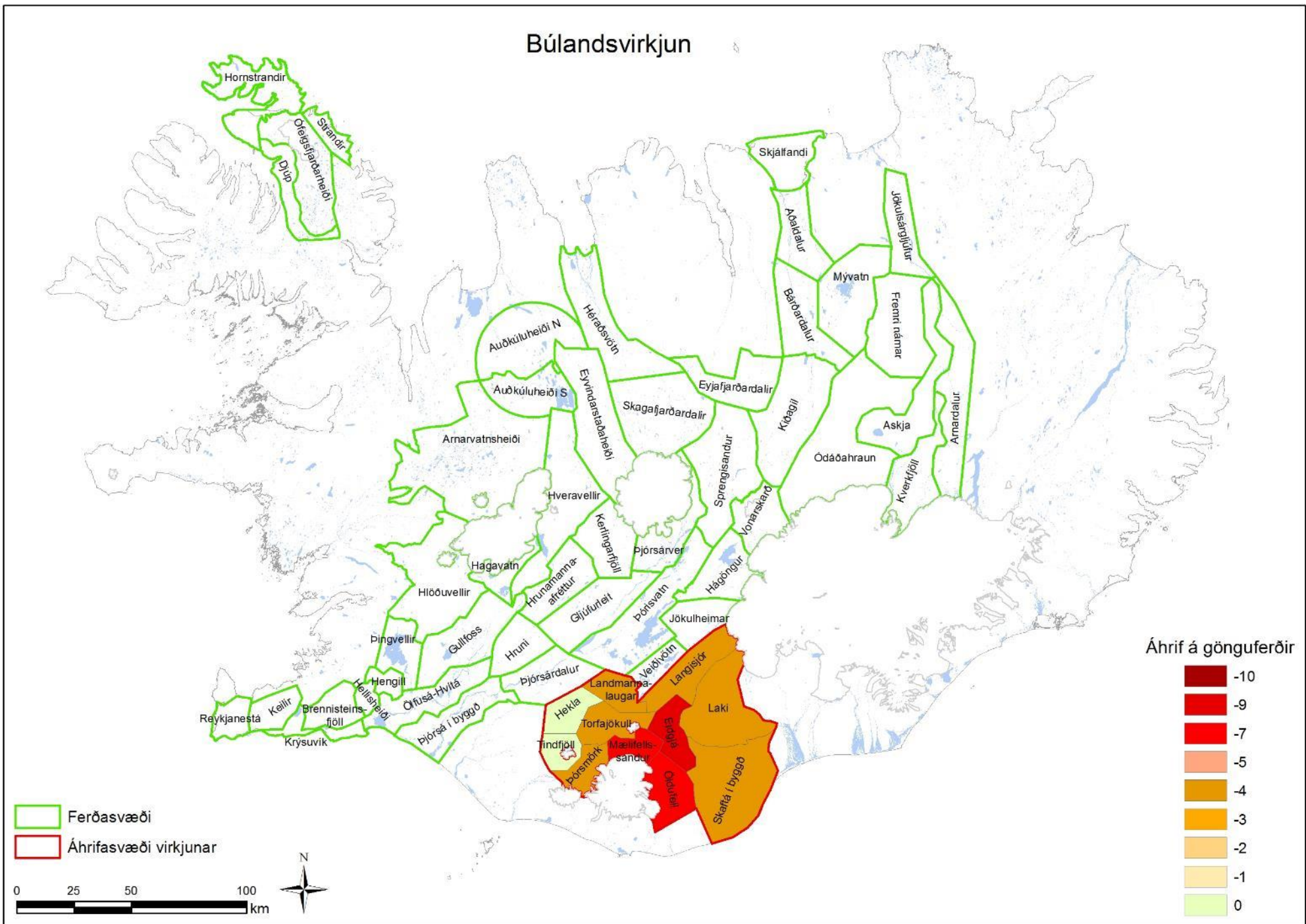
EFTIR virkjun



Dæmi um áhrifasvæði virkjunar, Búlandsvirkjun



Búlandsvirkjun



Mat á áhrifum Búlandsvirkjunar

Flokkar viðfanga	Viðföng	Vogtölur	Fjöldi viðfanga í meðaltali	Öldufell		Mælifellssandur		Eldgjá		Torfajökull		Þórsmör
				fyrir	eftir	fyrir	eftir	fyrir	eftir	fyrir	eftir	fyrir
Upplifun		0,330		9,7	4,9	9,9	8,2	8,4	2,6	9,9	8,2	8,2
	Víðerni, stærð og heild	0,135	2 hæstu	10	3	10	6	6	1	10	6	6
	Fegurð, stórbrotið, áhrifamikið	0,135		10	6	10	10	10	3	10	10	10
	Friðlýst svæði	0,010		0	0	6	6	10	10	6	6	6
	Hverasvæði og jarðhiti	0,050		1	1	3	3	1	1	10	10	1
	Ummerki um eldvirkni			10	10	10	10	10	6	10	10	10
	Vatn, ár og fossar			10	6	10	10	10	3	6	6	10
	Gil, gljúfur og gjár		10	10	6	6	10	6	10	10	10	
Afpreyingarmöguleikar		0,340		9,0	4,5	10,0	5,3	10,0	2,5	10,0	5,3	10,0
	Náttúruskodun (t.d. gróður, dýralíf, jarðfræði)		4 hæstu	10	6	10	10	10	3	10	10	10
	Gönguferðir			10	3	10	3	10	1	10	6	10
	Torfæruferðir			6	3	10	6	10	3	10	6	10
	Hestaferðir			6	3	10	6	10	3	6	3	10
	Veidar			3	1	1	1	1	1	3	3	1
	Villiböð, baðlaugar			0	0	10	10	0	0	1	1	1
	Bátaferðir			6	6	1	1	1	0	1	1	3
	Hjólreiðar			10	6	10	6	10	3	10	6	10
	Arfleið, saga			6	6	6	6	6	3	3	3	10
Notkunarmöguleikar		0,330		3,7	2,2	6,3	6,3	7,5	4,2	6,7	6,7	8,8
	Innviðir fyrir ferðamenn (gisting)	0,030	hærri einkunnin	1	1	6	6	6	6	10	10	10
	Vegir			1	1	1	1	1	6	1	1	1
	Fjarlægð frá markaði	0,100		3	3	3	3	3	3	3	3	6
	Fjöldi ferðamanna	0,100		3	1	6	6	10	6	6	6	10
	Ferðþjónusta og útivist	0,100		6	3	10	10	10	3	10	10	10
Virði				7,5	3,9	8,7	6,6	8,6	3,1	8,9	6,7	9,0

Dæmi um útreikning á afleiðingarstuðli Búlandsvirkjunar

	Virði fyrir virkjun	Virði eftir virkjun	Mismunur	Margfeldi mismunar og virði fyrir virkjun	Afleiðingarstuðull
Ferðasvæði					
Eldgjá	8,6	3,1	5,5	$5,5 * 8,6 =$	47,3
Öldufell	7,5	3,9	3,6	$3,6 * 7,5 =$	27,0
Laki	8,8	5,3	3,5	$3,5 * 8,8 =$	30,8
Skaftá í byggð	8,3	5,2	3,1	$3,1 * 8,3 =$	25,7
Landmannalaugar	9	6,7	2,3	$2,3 * 9 =$	20,7
Torfajökull	8,9	6,7	2,2	$2,2 * 8,9 =$	19,6
Mælifellssandur	8,7	6,6	2,1	$2,1 * 8,7 =$	18,3
Langisjór	8,3	6,4	1,9	$1,9 * 8,3 =$	15,8
Þjórsárdalur	8,1	6,5	1,6	$1,6 * 8,1 =$	13,0
Þórsmörk	9	8,3	0,7	$0,7 * 9 =$	6,3
Tindfjöll	7,7	7,1	0,6	$0,6 * 7,7 =$	4,6
Hekla	8	7,5	0,5	$0,5 * 8 =$	4,0
					233,0

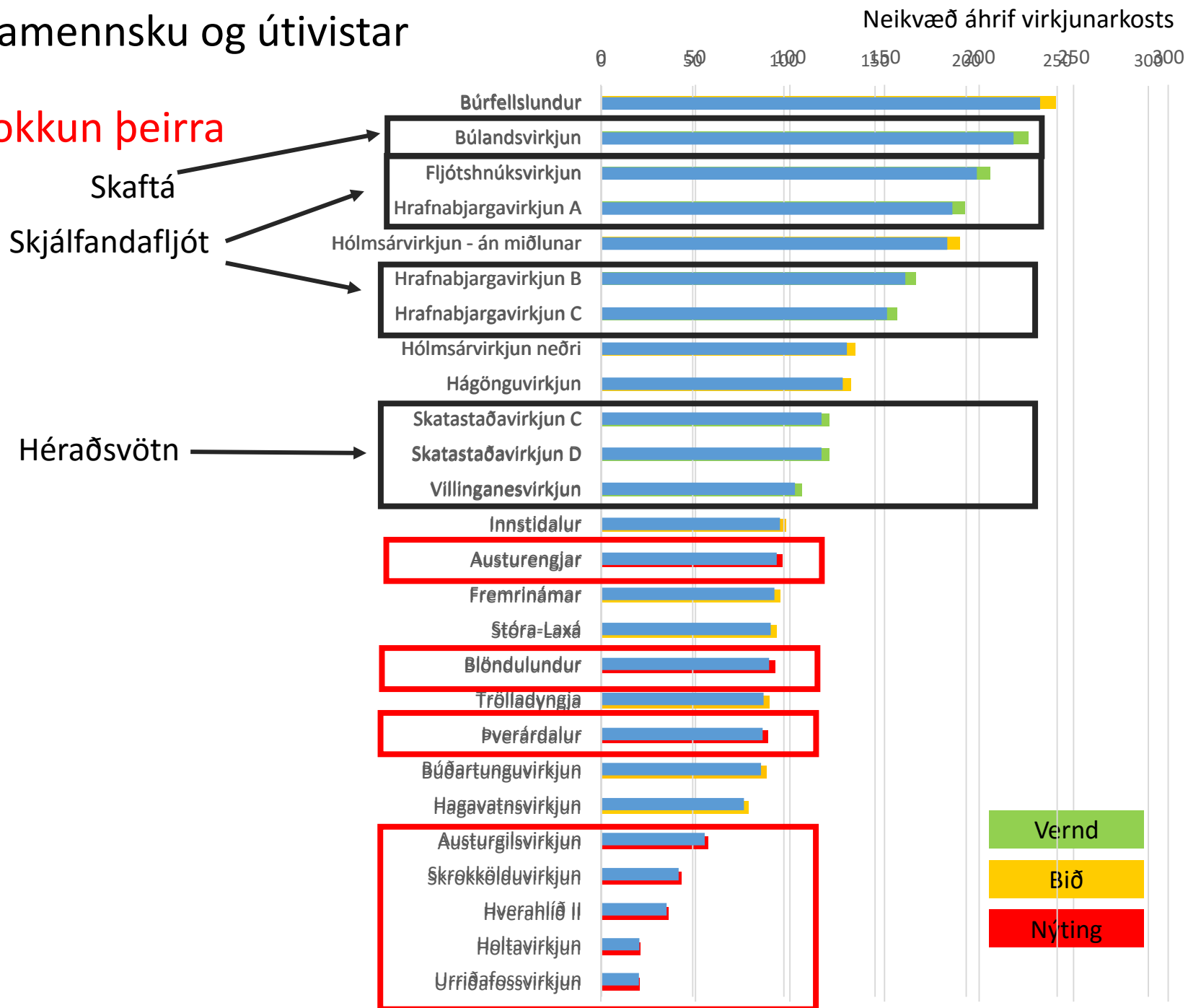
**Meira virði
hærri stuðull**

**Meiri röskun
hærri stuðull**

**Stærri áhrifasvæði
hærri stuðull**

Áhrifasvæði

Röðun virkjunarkosta m.t.t. ferðamennsku og útivistar í 3. áfanga rammaáætlunar og tillaga verkefnisstjórnar að flokkun þeirra



Matskvarði notaður var fyrir beitarhlunnindi

VIRÐISMAT

Einkunn	
0	Svæðið er lítt eða ekki gróið og einskis virði sem beutiland
1	Lítið gróið land, takmörkuð beitarnot, en e.t.v. unnt að rækta til beitar
3	Sæmilega gróið land, talsverð beitarnot og unnt að rækta til beitar
6	Vel gróið land, mikil beitarnot
10	Mjög gott beitar- og/eða ræktunarland

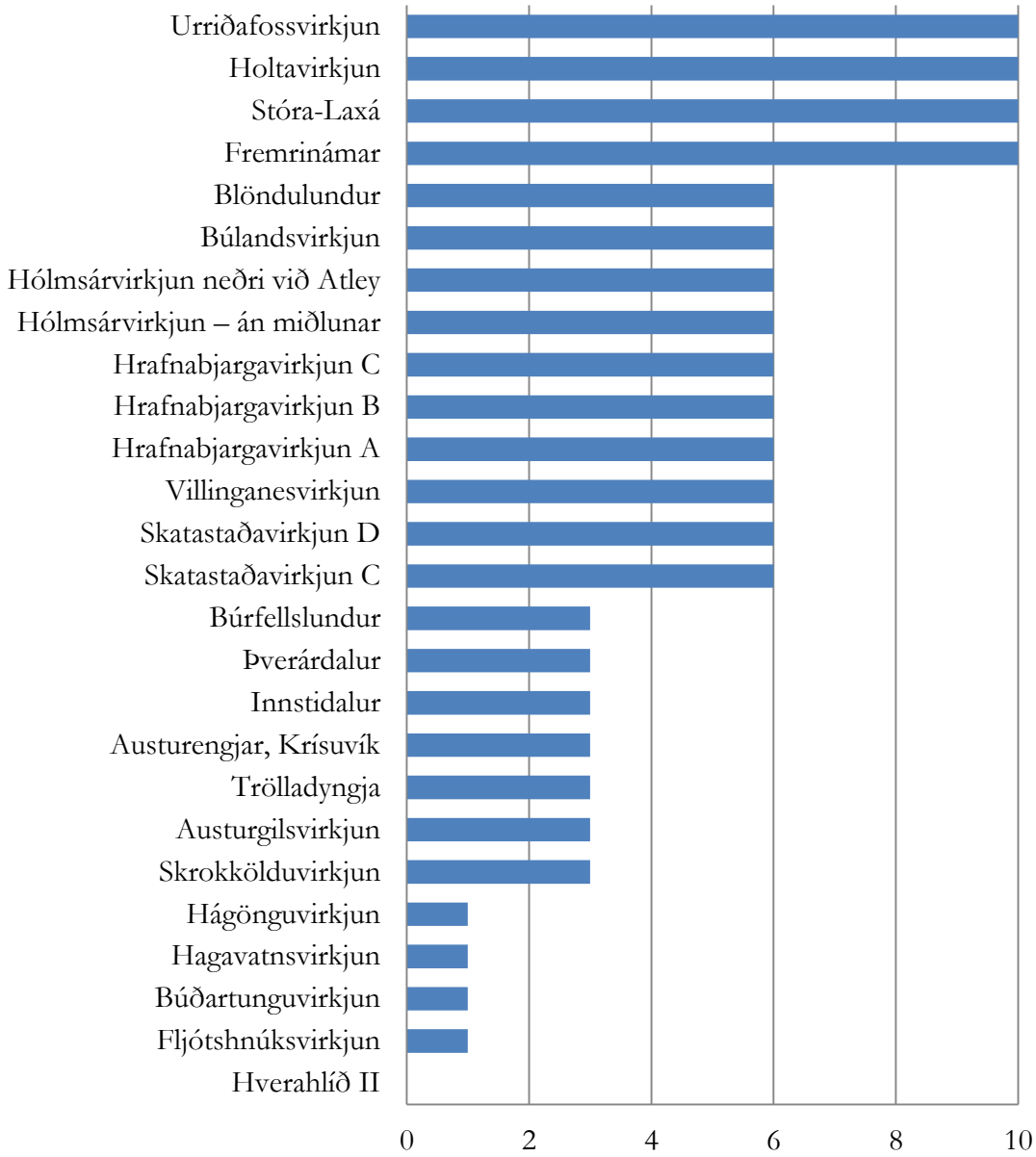
ÁHRIFAMAT

Einkunn	
0	Engin áhrif á beitarhlunnindi
-1	Lítill neikvæð áhrif á beitarhlunnindi
-3	Talsverð neikvæð áhrif á beitarhlunnindi
-6	Mikil neikvæð áhrif á beitarhlunnindi
-10	Mjög mikil neikvæð áhrif á beitarhlunnindi

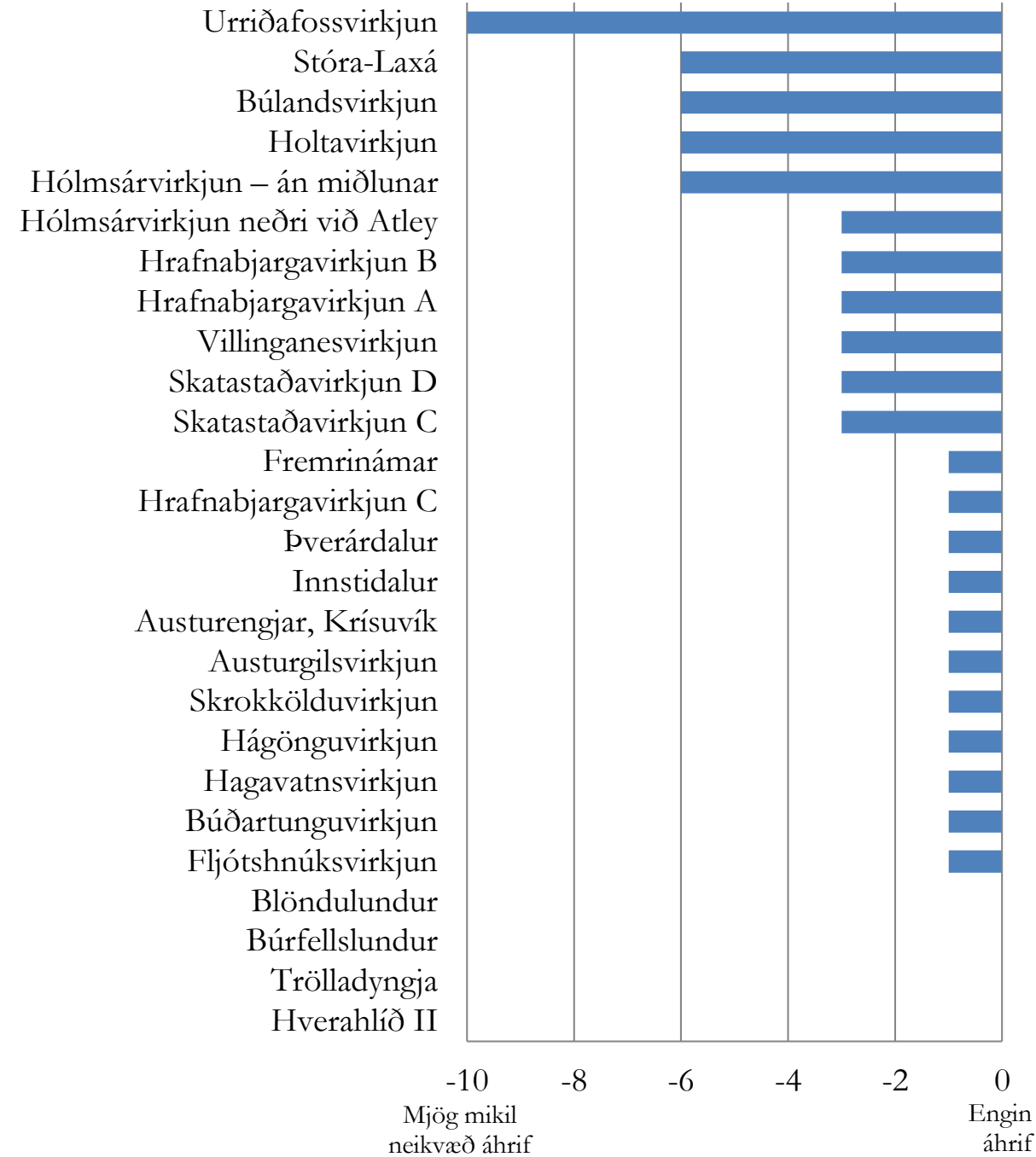
Áhrif virkjana á beitarhlunnindi



Virðismat veiðihlunninda innan vatnsviða virkjunarkosta



Áhrif virkjana á veiði og veiðihlunnindi



Mjög mikil
neikvæð áhrif

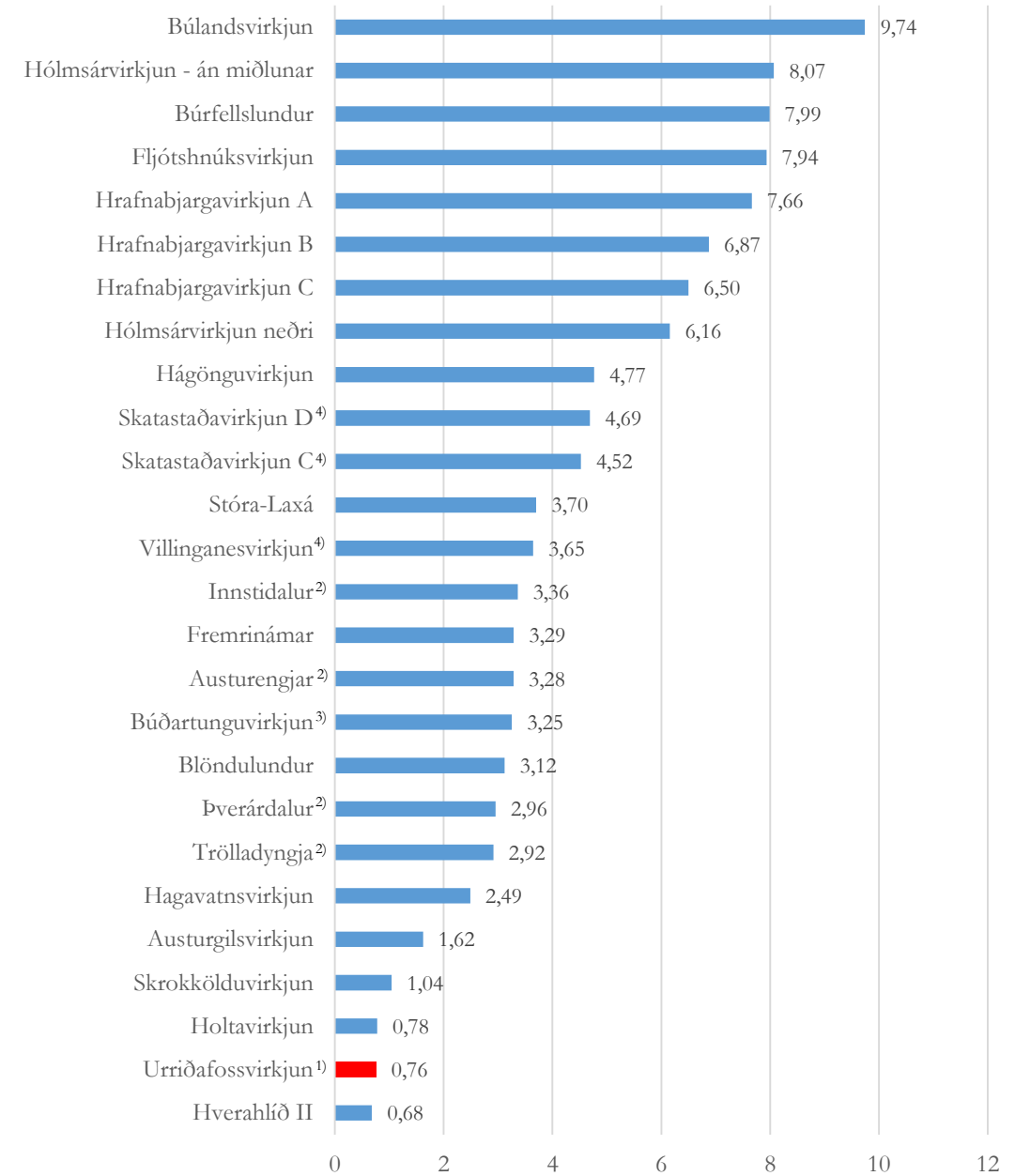
Engin
áhrif

Vægi viðfanga í lokaröðun ákvarðað samkvæmt gildi viðfanga í landsframleiðslu

Ferðapjónusta og útivist	89,74%
Veiðar	6,41%
Beit	3,85%

Röðun m/v afleiðingarstuðul:			Ferðamennska	Beit	Veiði	Alls
			89,74%	3,85%	6,41%	
1	R3140A-Búlandsvirkjun	233,77	10,00	10	6	9,74
2	R3301A-Búrfellslundur	209,45	8,86	1	0	7,99
3	R3109A-Fljótshnúksvirkjun	204,82	8,64	3	1	7,94
4	R3119A-Hólmsársvirkjun - án miðlunar	202,21	8,52	1	6	8,07
5	R3110A-Hrafnabjargavirkjun A	195,30	8,20	3	3	7,66
6	R3110B-Hrafnabjargavirkjun B	176,54	7,32	3	3	6,87
7	R3110C-Hrafnabjargavirkjun C	170,65	7,04	3	1	6,50
8	R3121A-Hólmsársvirkjun neðri	153,08	6,22	10	3	6,16
9	R3291A-Hágönguvirkjun	132,31	5,24	0	1	4,77
10	R3107D-Skatastaðavirkjun D	124,59	4,88	3	3	4,69
11	R3107C-Skatastaðavirkjun C	120,66	4,70	3	3	4,52
12	R3108A-Villinganesvirkjun	99,87	3,72	3	3	3,65
13	R3273A-Innstidalur	97,94	3,63	1	1	3,36
14	R3296A-Fremrinámar	97,15	3,59	0	1	3,29
15	R3141A-Stóra-Laxá	96,61	3,57	3	6	3,70
16	R3267A-Austurengjar	96,11	3,54	1	1	3,28
17	R3134A-Búðartunguvirkjun	93,53	3,42	3	1	3,25
18	R3302A-Blöndulundur	91,98	3,35	3	0	3,12
19	R3265A-Trölladyngja	88,92	3,21	1	0	2,92
20	R3275A-Þverárdalur	88,36	3,18	1	1	2,96
21	R3139A-Hagavatnsvirkjun	78,16	2,70	0	1	2,49
22	R3157A-Austurgilsvirkjun	56,61	1,69	1	1	1,62
23	R3126A-Skrokkölduvirkjun	43,85	1,09	0	1	1,04
24	R3271B-Hverahlíð II	35,80	0,72	1	0	0,68
25	R3130A-Holtavirkjun	20,76	0,01	10	6	0,78
26	R3131A-Urriðafossvirkjun	20,55	0,00	3	10	0,76

Lokaniðurstaða faghóps 2 í 3. áfanga RÁ



¹⁾ Einn stærsti laxastofn landsins með 11,9% af meðalveiði villtra laxa á Íslandi síðustu 5 árin.

²⁾ Mikilvægt svæði fyrir útivist og ferðþjónustu í nágrenni höfuborgarsvæðisins.

³⁾ Engin gögn til um Gullfoss, einn allra vinsælasta ferðamannastað landsins.

⁴⁾ Flúðasiglingar leggjast af, mikil áhrif á ferðþjónustu í héraði og á landsvísu.