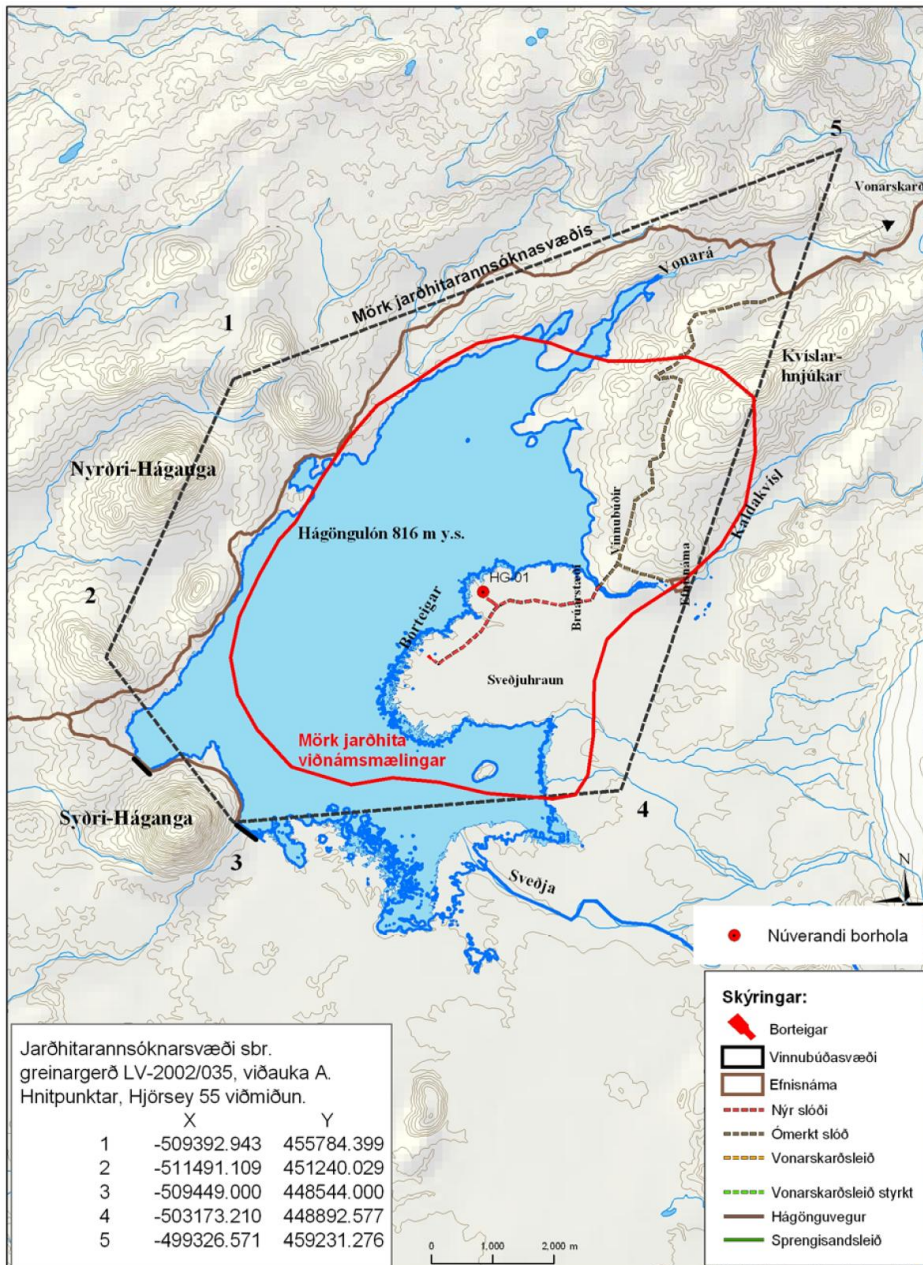


91 og 104 Hágönguvirkjun 1. og 2. áfangi

Hágöngur eru um 40 km norðaustur af Þórisvatni. Háhitasvæðið er að hluta til undir Hágöngulóni. Á svæðinu er megineldstöð, um 10 km í þvermál og er ekki ólíklegt að í henni sé askja þótt hún sjáist ekki. Til þess benda líparítmyndanir sem raða sér á hálfboga (m.a. Nyrðri- og Syðri-Hágöngur). Ekkert hefur gosið þarna á nútíma. Allt svæðið vestan Köldukvíslar er þakið jökulruðningi. Yfirborðsjarðhiti er fyrst og fremst á þremur stöðum og tveir þeirra lentu undir vatni er Hágöngulón var fyllt. Þriðji staðurinn er vestast í Sveðjuhrauni. Köld eldri ummyndun hefur fundist á allnokkru svæði, einkum við Kvíslarhnúka norðaustan við Hágöngulón en einnig við Hágöngurnar sjálfar. Háspennulínu þarf að leggja frá virkjuninni, væntanlega að landskerfi við Vatnsfellsvirkjun, um 60 km vegalengd.



Framkvæmdasvæði í Köldukvíslarbotnum Mörk rannsóknarsvæðis.

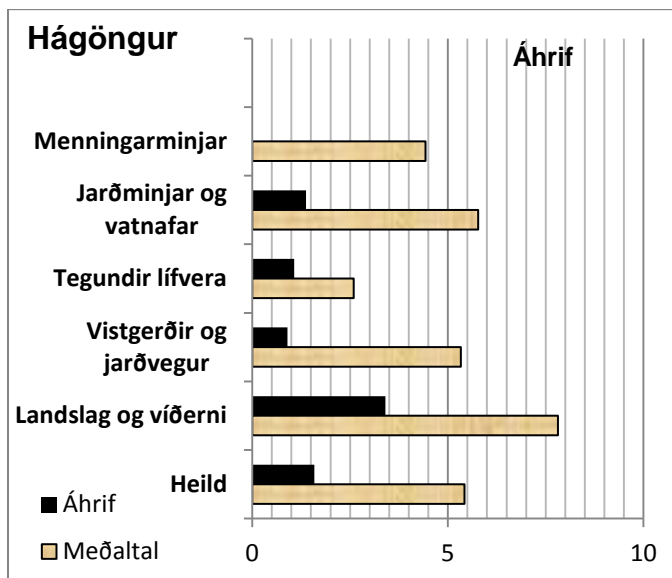
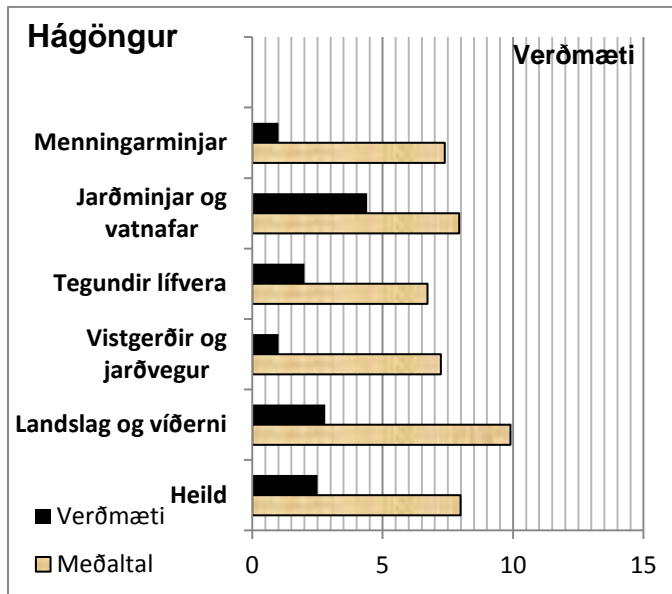
Dags, 9.7.2003 ThTh
e. 7.4.2009

Afl 1. áf. 45 MW_e, orkugeta 369 GWh/ár 2016. 2. áf. Afl 45 MW_e, orkugeta 369 GWh/ár 2017, Afl 45 MW_e, orkugeta 369 GWh/ár 2018.

FH III/FH IV: Gæði gagna B. FH III: Áhrif 1. áf. 52; 2. áf. 26; FH IV: Kostnaðarflokkur 1. áf. 3; 2. áf. 2

Umsögn faghóps I

FH I: Gæði gagna B/B. Köldukvísarbotnar Verðmæti/Meðaltal 3,1/8,0. Áhrifaeinkunn/Meðaltal 1,6/5,4.



Köldukvísarbotnar

Sérstakt mikilvægi

Eru í jaðri Vatnajökulsþjóðgarðs

Umsögn faghóps II

FH II: Gæði gagna B/B.

<i>Ferðasvæði</i>	<i>Verðmætamat svæðis vegna ferðaþjónustu og útvistar án virkjunarframkvæmda</i>	<i>Röð</i>
Hágöngur	7,32	41

<i>Staðar- númer</i>	<i>Virkjunarhugmynd</i>	<i>Verðmæti svæðis fyrir virkjunarframkvæmdir</i>		<i>Heildareinkunn áhrifa á beit, veiðar, ferðaþjónustu og útvist</i>	<i>Röð</i>
		til beitar	vegna veiða		
91,104	Hágönguvirkjun 1. og 2. áf.			4,56	26

Röðun FH I/FH II: 25-26.

Könnun verkefnisstjórnar: 1. áf. N6, B5, V1, 2. áf. N5, B6, V1.

Rök fyrir röðun í nýtingarflokk:

Rannsóknarleyfi liggur fyrir. Ákvörðun um matskyldu rannsóknarborana liggur fyrir. Á svæðisskipulagi miðhálandisins var gert ráð fyrir orkuvinnslu á þessu svæði, og í aðalskipulagi Ásahrepps er gert ráð fyrir iðnaðarsvæði á fyrirhuguðu virkjunarsvæði. Það var staðfest með fyrirvara um niðurstöður mats á umhverfisáhrifum þeirra framkvæmda sem háðar eru mati á umhverfisáhrifum samkvæmt lögum nr. 106/2000. 1. áf. miðlungs dýr, 2. áf. frekar hagkvæmur kostur. Forathugunarstig. 1 hola 4 MW_e. Fyrsta gangsetning 2016.

Rök fyrir röðun í biðflokk:

Óvissa um sjónræn áhrif langrar háspennulínu á náttúru og ferðaþjónustu. Á þessu svæði er mikilvægt að taka inn í mat mögulegar línulagnir sem þessi og mögulegar virkjanir í nágrenni leiða af sér. Á þetta ekki síst við ef um verður að ræða línu sem tengja mun Norður- og Suðurland.

Rök fyrir röðun í verndarflokk:

Mikilvægt ferðasvæði í jaðri Vatnajökulsþjóðgarðs. Mikil mannvirki á miðhálandinu, rétt við þjóðgarð, dreifð um stórt svæði, mikil áhrif af línunum. Er á mikilvægu ferðasvæði.

Flokkun í þingsályktunartillögu: Nýtingarflokkur

Rökstuðningur: Vísað til röðunar verkefnisstjórnar (tafla 7.2 í fylgiskjali 1) og könnunar verkefnisstjórnar (fylgiskjal 3).