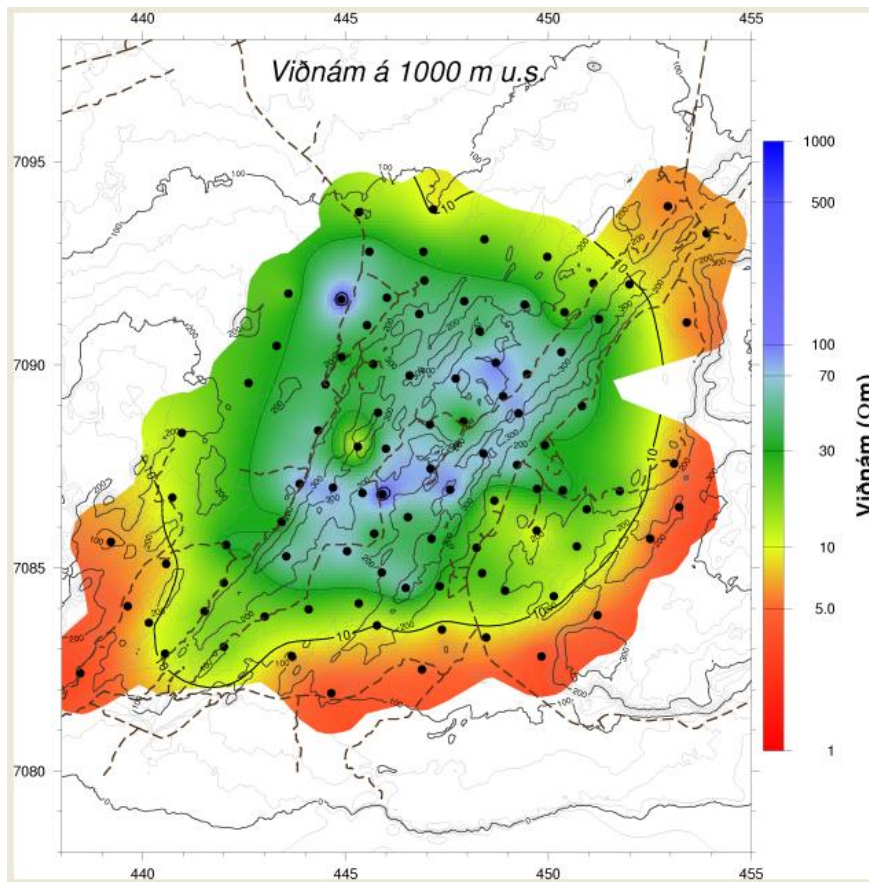
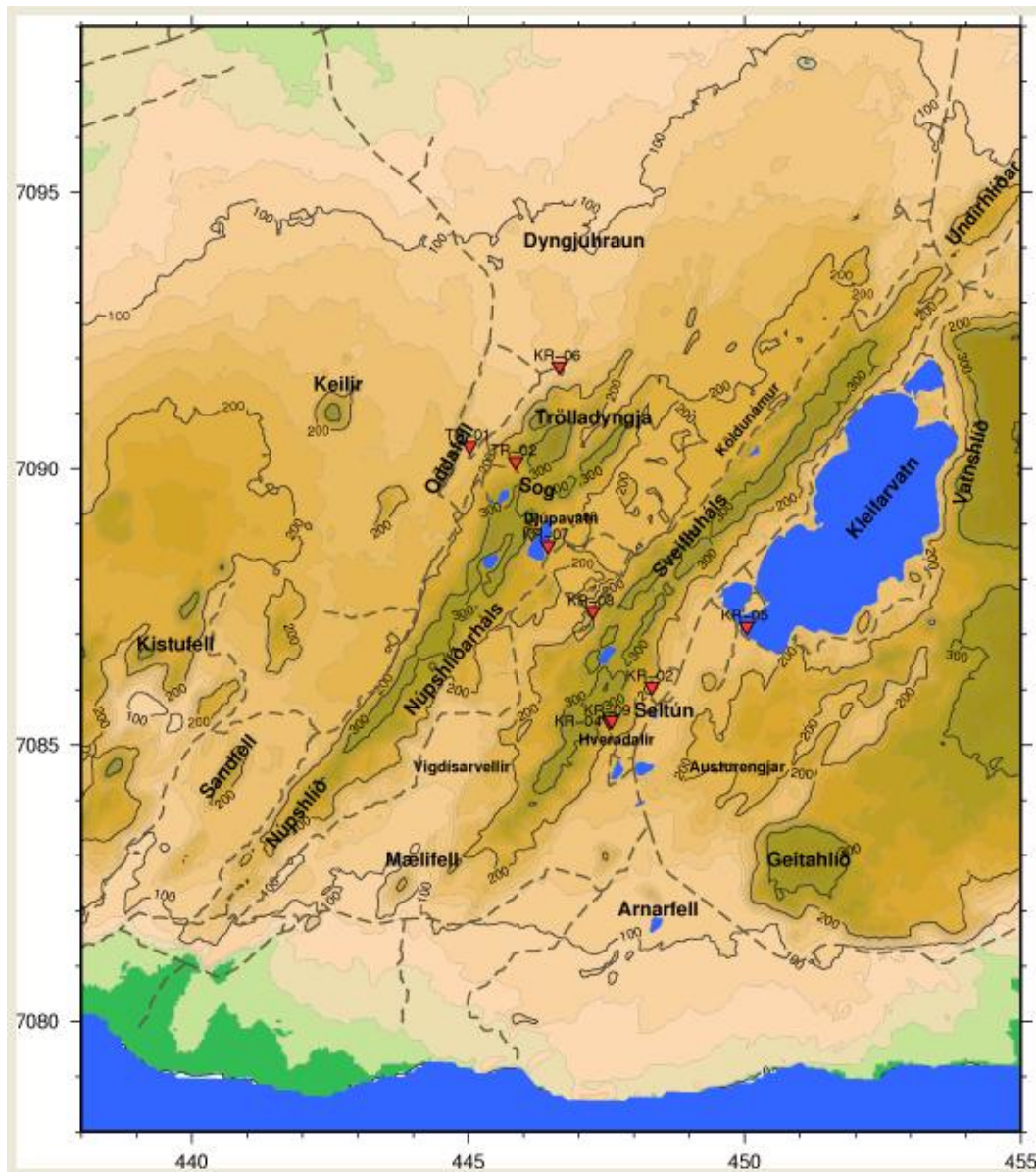


66 Sveifluháls

Krýsuvíkarsvæðið er hringlaga um 50 km² að flatarmáli innan 10 ohmmetra jafnlínu.



Hitalækkun í borholum eftir að nokkur hundruð metra dýpi er náð hefur vakið spurningu um hvar uppstreymis sé að leita. Í Krýsuvík væri þess helst að leita undir Sveifluhálsi. Í Krýsuvík er hveravirknin samfelldust í Hveradölum og við Seltún og nokkuð upp á Sveifluhálsinn, með gufu- og leirhverum. Hæstur hiti í borholum er í Hveradölum um 230°C. Dýpst hefur verið borað um 1200 m. Hiti er nærri suðuferli niður á ~300 m dýpi, en þar neðan við kólnar. En engar mælingar eru til úr borholum neðan 400 m. Borframkvæmdir á þessu svæði eru efst á forgangslista HS Orku, því áform um áframhald ræðst mikið af niðurstöðu fyrstu borunar.



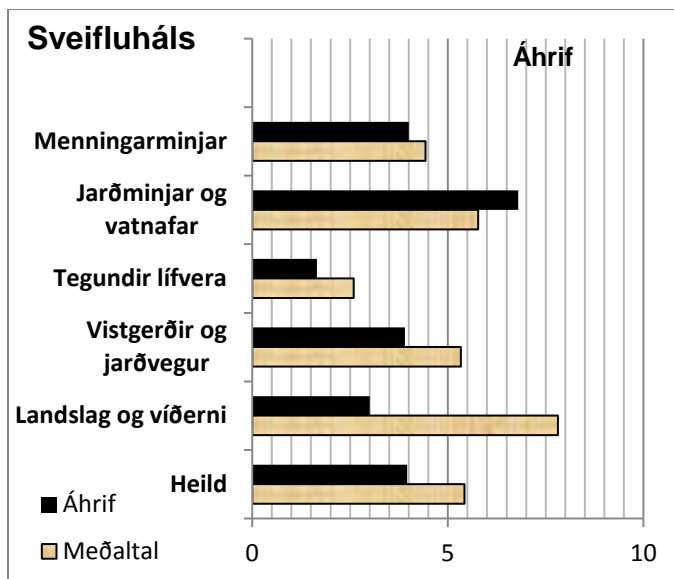
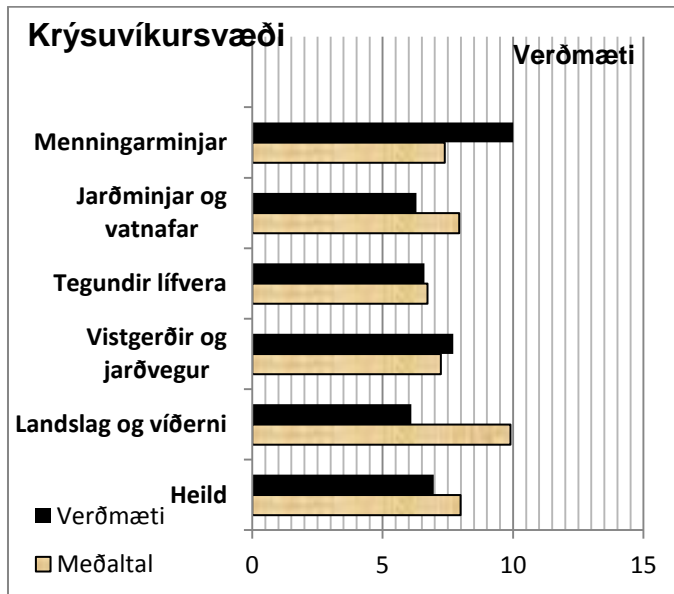
Krýsuvík er hluti af Fólkvangi á Reykjanesi. Í reglum um fólkvanginn, sbr. Stj.tíð. B, nr. 520/1975, segir m.a.: „Allt jarðrask er bannað innan fólkvangsins nema leyfi Umhverfisstofnunar komi til. Undanskilin er hagnýting jarðhita, t.d. í Krýsuvík, og mannvirkjagerð í því sambandi“. Samkvæmt greinargerð með aðalskipulagi Hafnarfjarðar (Krýsuvík, 2005-2025) er gert ráð fyrir að jarðhitaholur verði boraðar á Krýsuvíkursvæðinu, a.m.k. sex holur, sem nýst geta jarðhitavirkjun. HS Orka hefur sett fram tillögu um borteig fyrir rannsóknarholur í jaðri svæðis sem skilgreint er fyrir „þjónustustofnanir“. Stofnanasvæðið er umlukið óbyggðu svæði, útivistarsvæði, þar sem skilgreind er „hverfisvernd“ að mestum hluta. Borsvæði eru ekki merkt inn á aðalskipulagsupprátt og því þarf skipulagsbreytingu til að gera rannsóknarborun mögulega. Landið er í eigu Hafnarfjarðarbæjar.

Afl 50 MWe, orkugeta 410 GWh/ár.

FH III/FH IV: Gæði gagna C. FH III: Áhrif 68. FH IV: Kostnaðarflokkur 2.

Umsögn faghóps I

FH I: Gæði gagna A/B. Krýsuvíkursvæði 6,8/8,0. Áhrifaeinkunn/Meðaltal 4,0/5,4.



Krýsuvíkursvæði

Sérstakt mikilvægi

Fólkvangur, friðlýst útivistarsvæði: Reykjanesfólkvangur.

Náttúruminjar: Keilir, Höskuldarvellir og Eldborg við Trölladyngju.

Tegundir á valista: tunguskollakambur H sem einnig er **friðlýst tegund**, laugadepla YH.

Friðlýstar minjar: Kaldrani (Gestsstaðir við jaðar svæðisins).

Umsögn faghóps II

<i>Ferðasvæði</i>	<i>Verðmætamat svæðis vegna ferðaþjónustu og útvistar án virkjunarframkvæmda</i>	<i>Röð</i>
Krýsuvík	8,59	22

<i>Staðar- númer</i>	<i>Virkjunarhugmynd</i>	<i>Verðmæti svæðis fyrir virkjunarframkvæmdir</i>		<i>Heildareinkunn áhrifa á beit, veiðar, ferðaþjónustu og útvist</i>	<i>Röð</i>
		til beitar	vegna veiða		
66	Sveifluháls			3,29	36

Röðun FH I/FH II: 21.

Könnun verkefnisstjórnar: N3, B8, V1.

Rök fyrir röðun í nýtingarflokk: Rannsóknarleyfi fengið, nýtingarleyfi og virkjunarleyfi ekki. Orkuvinnslugeta ekki vel þekkt.

Rök fyrir röðun í biðflokk:

Rök fyrir röðun í verndarflokk:

Flokkun í þingsályktunartillögu: Nýtingarflokkur

Rökstuðningur: Vísað til röðunar verkefnisstjórnar (tafla 7.2 í fylgiskjali 1) og könnunar verkefnisstjórnar (fylgiskjal 3). Sveifluháls er í miðju Krýsuvíkursvæðis en 65 Trölladyngja og 67 Austurengjar á jaðri þess. Rannsókn á Sveifluhálsi er nauðsynleg til að skera úr um hvort Krýsuvíkursvæðið er virkjanlegt. Því er mælt með nýtingarflokki þar en biðflokki í Trölladyngju og Austurengjum. Krýsuvíkursvæðið er mikilvægt fyrir hitaveitur höfuðborgarsvæðisins.