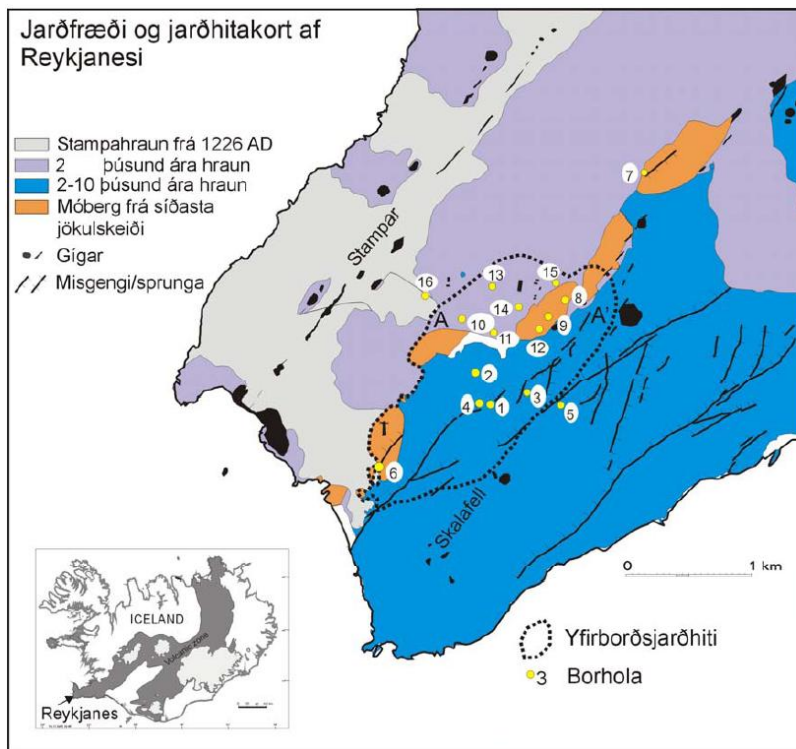


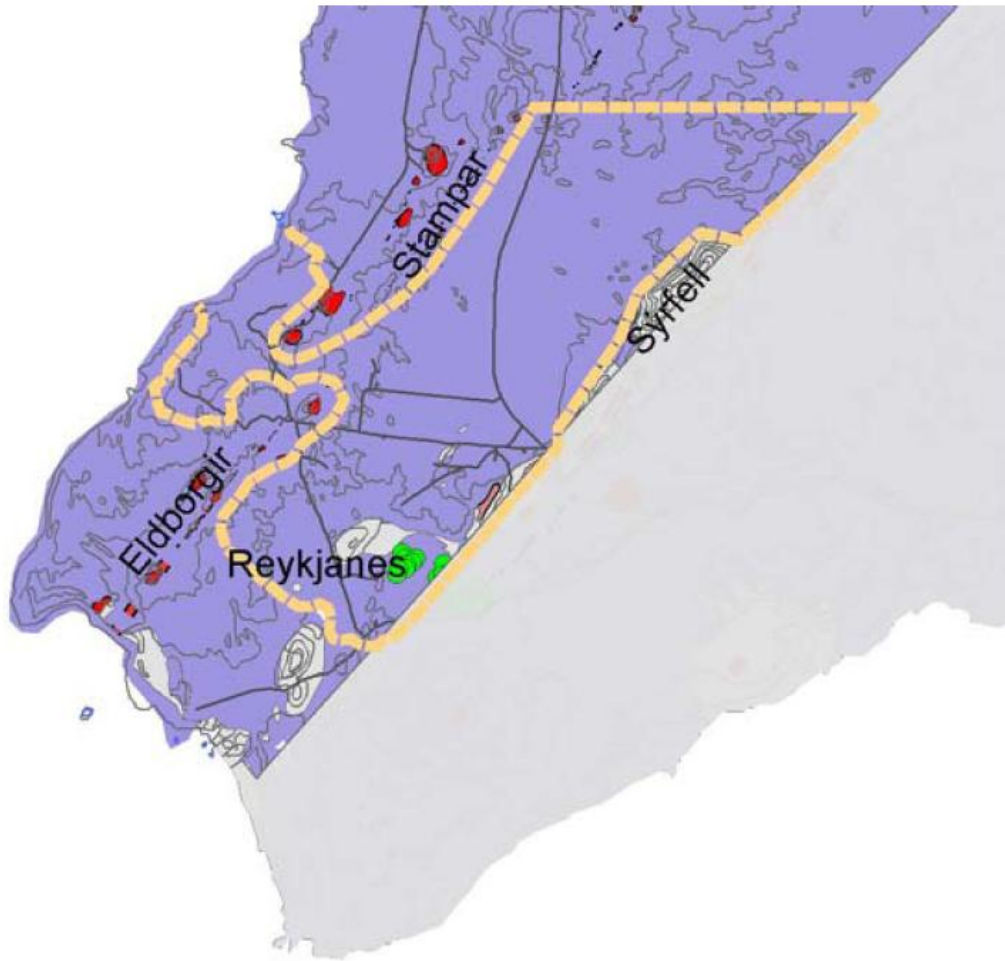
61 Reykjanes stækkun



Einfaldað jarðfræðikort af háhitakerfinu á Reykjanesi og umhverfi þess.

TEM-mælingar á Reykjanesi gefa til kynna að jarðhitakerfið sé bundið við þrönga uppstreymisrás eða sprungu og heitt afrennsli út frá henni á 2–300 m dýpi í allar áttir. MT-mælingar sýna að djúpstætt lágviðnámslag er ekki til staðar á Reykjaneskaga. Þegar rýnt er í viðnámsmyndina neðan lágviðnámskápunnar niður á 5 km dýpi má sjá svæði eða strók með lægra viðnámi en umhverfis.

HS Orka áformar nú stækkun Reykjanesvirkjunar um 80-100 MW_e í tveimur áföngum, með (a) 50 MW_e háþrýstihverfli, og (b) með 30-50 MW_e lágþrýstihverfli. Fyrirhugaðar virkjanir og borholur eru innan skilgreinds iðnaðarsvæðis og orkuvinnslusvæða á Reykjanesi skv. gildandi aðalskipulagi Reykjanesbæjar 1995-2015 og aðalskipulagi Grindavíkurbæjar 2000-2020. Reykjanesbær samþykkti 27. maí 2004 að gera breytingu á aðalskipulagsupprætti, sem snýr að breytingu á lögun iðnaðar- og orkuvinnslusvæðis á Reykjanesi, breytingu á affallsleið og nýju svæði fyrir sjónám. Umhverfisráðherra staðfesti breytinguna 19. ágúst 2004 og staðfestingin birtist í B-deild Stjórnartíðinda 20. ágúst 2004. Í drögum að aðalskipulagi Reykjanesbæjar 2008-2024 er mörkuð stefna um stækkun iðnaðarsvæðis á Reykjanesi fyrir orkuvinnslu (mynd 7.1). Markmið með stækkun iðnaðar-/orkuvinnslusvæðis er m.a. að dreifa vinnslu úr jarðhitageyminum yfir stærra svæði og auka möguleika á niðurdælingu jarðhitavökva.



Mynd 7.1 Tillaga að stækkun iðnaðarsvæðis á Reykjanesi skv. drögum að aðalskipulagi Reykjanesbæjar

2008-2024. Punktalína sýnir tillögu að nýrri legu.

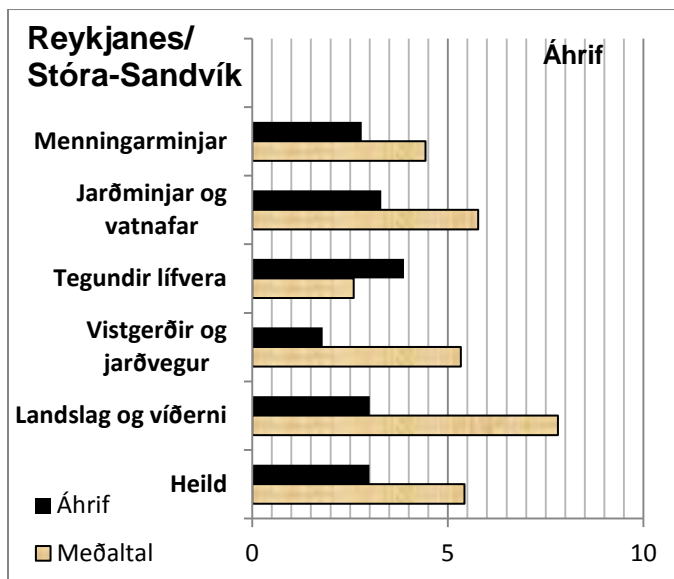
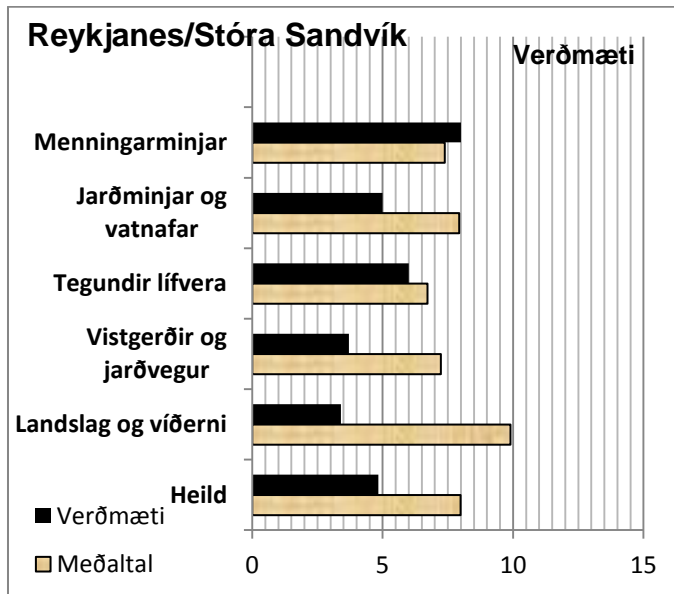
Framkvæmdasvæðið er innan svæðis á Náttúruminjaskrá, Reykjanes, Eldvörp og Hafnaberg, ekki síst vegna merkilegra jarðmyndana, og er sá hluti þess sem er utan iðnaðarsvæðis tilgreindur sem svæði til friðlýsingar í Náttúruverndaráætlun 2004-2008. Einnig njóta jarðmyndanir á svæðinu sérstakrar verndar skv. 37. gr. náttúruverndarlaga nr. 44/1999. Það á við um nánast öll hraun á svæðinu, fjölda gíga eins og Stamparöðin og Skálafell og hverasvæðið við Gunnuhver.

Afl 80 MWe, orkugeta 568 GWh/ár.

FH III/FH IV: A. FH III: Áhrif 38. FH IV: Kostnaðarflokkur 2,5.

Umsögn faghóps I

FH I: Gæði gagna A/B. Reykjanes Verðmæti/Meðaltal 4,8/8,0. Áhrifaeinkunn/Meðaltal 3,0/5,4.



Reykjanes – Stóra-Sandvík

Sérstakt mikilvægi

Náttúruminjar: Eldvörp, Reykjanes og Hafnarberg.

Náttúruverndaráætlun 2004-8: tillaga UST um friðland: Reykjanes, Eldvörp, Hafnarberg: stórbrotin jarðfræði, hverasvæði, setmyndanir, fuglabjarg.

Tegundir á válista: flóajurt YH.

Mikilvægar tegundir: eitt stærsta krúvarp landsins.

Friðað hús: vitinn á Vatnsfelli.

Umsögn faghóps II

FH II: Gæði gagna A/A

<i>Ferðasvæði</i>	<i>Verðmætamat svæðis vegna ferðaþjónustu og útivistar án virkjunarframkvæmda</i>	Röð
Reykjanestá	8,52	23

<i>Staðar- númer</i>	<i>Virkjunarhugmynd</i>	<i>Verðmæti svæðis fyrir virkjunarframkvæmdir</i>		<i>Heildareinkunn áhrifa á beit, veiðar, ferðaþjónustu og útivist</i>	Röð
		til beitar	vegna veiða		
61	Reykjanes	1		0,27	61

Röðun FH I/FH II: 3.

Könnun verkefnisstjórnar: N11, B1, V0.

Rök fyrir röðun í nýtingarflokk: Beiðni um virkjunarleyfi hjá Orkustofnun. MÁU samþykkt. 50 MW 2 árum og 30 MW 3 árum eftir útgáfu leyfis.

Rök fyrir röðun í biðflokk:

Rök fyrir röðun í verndarflokk:

Flokkun í þingsályktunartillögu: Nýtingarflokkur

Rökstuðningur: Vísað til röðunar verkefnisstjórnar (tafla 7.2 í fylgiskjali 1) og könnunar verkefnisstjórnar (fylgiskjal 3).