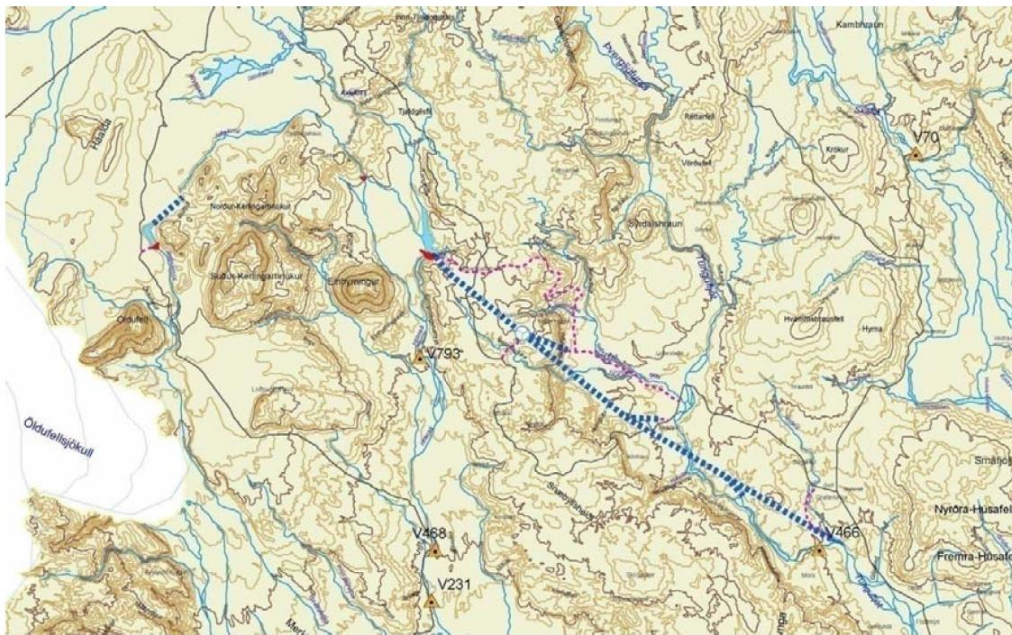


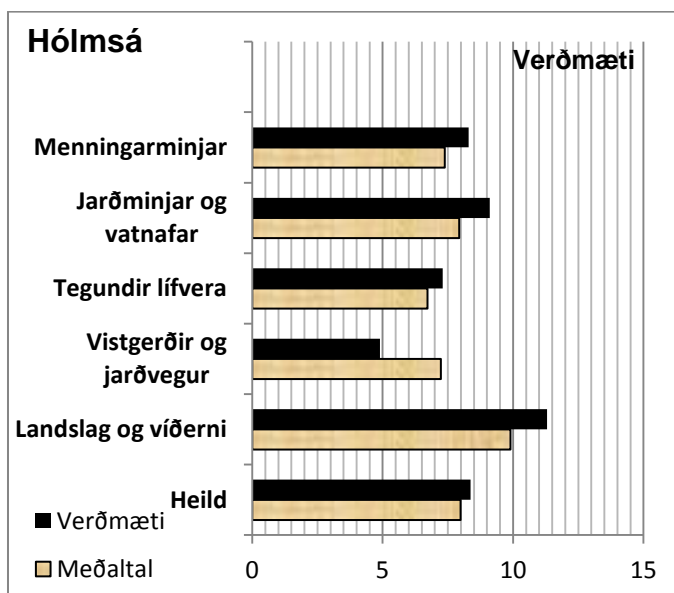
19 Hólmsárvirkjun við Einhyrning – án miðlunar

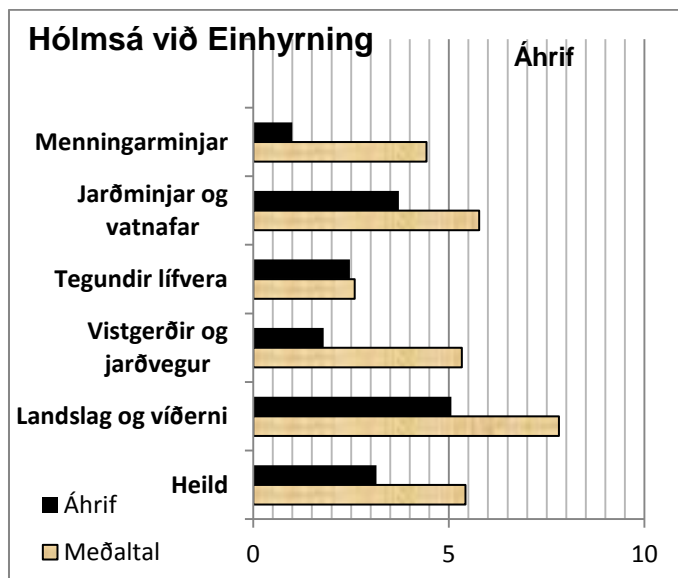
Hólmsárvirkjun nýtir fall í Hólmsá frá Einhyrningshömrum austan við Einhyrning og niður fyrir Bjarnarfoss í Tungufljóti. Virkjunartilhögunin er í stuttu máli sú að Hólmsá er stífluð efst í gljúfrinu við Einhyrningshamra austan við Einhyrning og þar búið til lítið inntakslón með flatarmál 0,2 km². Stíflan er um 340 m löng og mesta hæð hennar um 35 m. Gert er ráð fyrir að veita efsta hluta Bláfjallakvíslar yfir í Álftakvísl. Jafnframt verður vestari kvísl Álftakvíslar veitt í eystri kvíslina með lítilli stíflu. Úr inntakslóninu er vatni veitt um göng að stöðvarhúsi neðanjarðar. Frá virkjun eru frárennslisgöng út í Tungufljót í um 59 m y.s. um 1 km neðan við bæinn Gröf. Afl 72 MW_e, orkugeta 450 GWh/ár. FH III/FH IV: Gæði gagna B. FH III: Áhrif 35. FH IV: Kostnaðarflokkur 3.



Umsögn faghóps I

FH I: Gæði gagna B/B. Verðmæti/Meðaltal : 8,1/8,0; Áhrifaeinkunn/Meðaltal : 3,2/5,4





Sérstakt mikilvægi

Tegund á valista: helsingi (80 pör) – 2/3 hlutar íslenska stofnsins H.

Friðlýstar minjar: við Hestatorfu (Hrífunes), á Langarofi (Hrífunes) og þingstaður við Leiðvelli.

Svæðið nær yfir suðurenda Eldgjársprungunnar, m.a. gígskálina Rauðabotn og svo Eldgjárhraunið niður með Hólmsá. Gíga- og gervigígakraðak við Brytalæki. Móbergssfjöll. Öskulög frá Eldgjá og Kötlu. Jökulhlaupaset niður með Hólmsá. Mjög há einkunn fyrir verðmæti í berggrunni (16,9).

Brytalækir koma úr Kötlukerfi og Eldgjársprungu undan Mýrdalsjökli og Mælifellssandi. Lindir í farvegi Hólmsár. Hólmsárlón stíflast uppi af Eldgjárgosi á 10. Öld. Hólmsá með sérstæðum hraunafarvegi og fossum. Heildarmat á verðmætum í jarðfræði og vatnafari 9,1.

Flóran sæmilega skráð. Nokkrar tegundir með takmarkað útbreiðslusvæði eða fremur fágætar, t.d. hagabruða. Auðgi talin í meðallagi (8) en fágæti lítið (1). Við matið lágu fyrir takmarkaðar upplýsingar um gróður, t.d. vantaði gögn frá Brytalækjum. Þá hafði faghópurinn ekki upplýsingar um gróður í og við lónstæði við Atley. Ríflega þriðjungur þess lands sem NÍ kortlagði taldist ógróinn, af grónu landi var moslendi langvíðáttumest (40%). Fágætar hálendisvistgerðir fundust ekki á svæðinu skv. NÍ. Samanburður við kort frá 1965 bendir til þess að gróður hafi víða aukist á mela- og sandsvæðum. Einkunn faghóps I var 4 fyrir fjölbreytni gróðurs, 4 fyrir votlendi sem þar er, og 8 fyrir samfellu/heild/upprunaleika. Mat faghópsins á gróðri (og hugsanlega einnig fuglalífi) er of lágt.

Tiltölulega góð þekking á fuglalífi. Varptegundir alls 39. Auðugt fuglalíf í votlendi með bökkum Tungufljóts. Allfjölbreytt en strjált fuglalíf á hálendi. Auðgi alls 13, átta tegundir á valista, einkunn 13. Viðkomustaður fugla á láglandi. Einkunn fyrir fuglalíf alls 11,0.

Urriði, bleikja og lax, áll, stórvaxinn sjóbirtingur aðalfiskurinn. Lítil hluti vatnasviðsins fiskgengur. Smádýralíf metið í meðallagi, ekki vitað um neitt fágætt.

Alls hafa 25 minjar verið staðsettar, mest fábrotnar og stakar, og flestar frá 19.-20. Öld, örfáar vísbendingar um minjar ofar á svæðinu. Þrjár friðlýstar minjar á vatnasviði Hólmsár/Kúðafljóts, eitt er merkilegur kumlteigur sem Kúðafljót brýtur af. Einkunn 8,3.

Vatnasvið Hólmsár er hluti af víðáttumiklum, lítt snortnum víðernum sem tengjast mjög verðmætum svæðum á suðurhluta miðhálandisins, s.s. Torfajökulssvæðinu, Mýrdalsjökli, Langsjó og Skaftá og nágrenni. Svæðið fékk mjög háa einkunn fyrir víðerni (13). Landslag er fjölbreytt með jökul, jökulkvíslar, sérstætt og fagurt lindasvæði við Brytalæki, stórfenglegar jarðminjar, s.s. Eldgjá og sérstakt yfirbragð gróðurs. Heildareinkunn fyrir landslag 10,5.

Umsögn faghóps II

FH II: Gæði gagna B/C.

<i>Ferðasvæði</i>	<i>Verðmætamat svæðis vegna ferðaþjónustu og útivistar án virkjunarframkvæmda</i>	<i>Röð eftir minnkandi verðmætum</i>
Hólmsárbotnar	8,91	12
Mælifellssandur	8,88	14
Öldufell	8,37	28

<i>Staðar-númer</i>	<i>Virkjunarhugmynd</i>	<i>Verðmæti svæðis fyrir virkjunarframkvæmdir</i>		<i>Heildareinkunn áhrifa á beit, veiðar, ferðaþjónustu og útivist</i>	<i>Röð frá sjónarhóli verndunar</i>
		til beitar	vegna veiða		
20	Hólmsárvirkjun við Einhyrning - miðlun í Hólmsárlóni	3	3	8,74	4
19	Hólmsárvirkjun við Einhyrning - án miðlunar	3	3	6,91	11
21	Hólmsárvirkjun neðri við Atley	6	3	4,55	27

Röðun FH I/FH II: 38.

Könnun verkefnisstjórnar: N3, B5, V4.

Rök fyrir röðun í nýtingarflokk:

Frumhönnun lokið. Rannsóknarleyfi liggur fyrir. MÁU hafið. Verkhönnun að hefjast. Aðalskipulag í staðfestingarferli. Afl og orkuvinnslumat uppfærð eftir frumhönnun. Miðlungs dýr kostur. Fyrsta gangsetning 2016.

Rök fyrir röðun í biðflokk:

Rök fyrir röðun í verndarflokk:

Óraskað vatnasvið. Varpsvæði helsingja. Veruleg áhrif á mikilvæg og verðmæt ferðasvæði bæði af virkjunarmannvirkjum og línunum. Svæðið frá Torfajökli norður að Jökulheimum og austur að Vatnajökulspjóðgarði er vel til þess fallið að taka það frá til annarra nota en raforkuframleiðslu.

Flokkun í þingsályktunartillögu: Biðflokkur

Rökstuðningur: Virkjunarkostir í Hólmsá nr. 19 og 21 útiloka hvor annan og þar sem nr. 21 fer í biðflokk fer nr. 19 jafnframt í biðflokk.