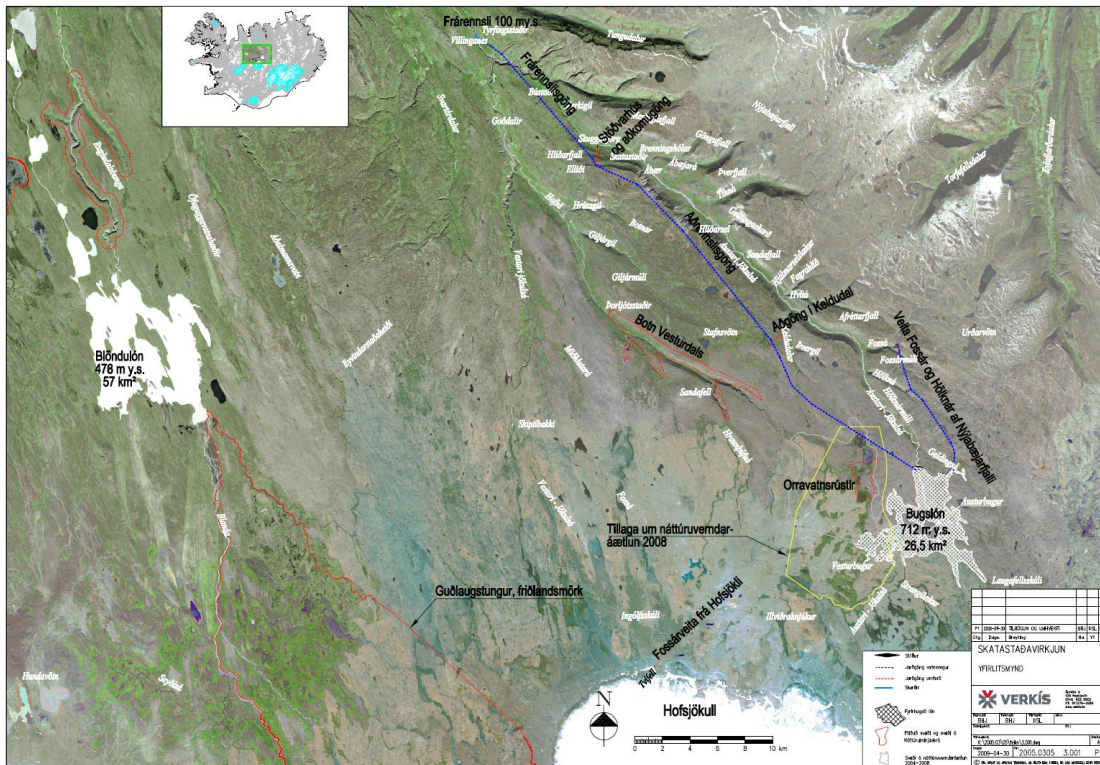


7 Skatastaðavirkjun C

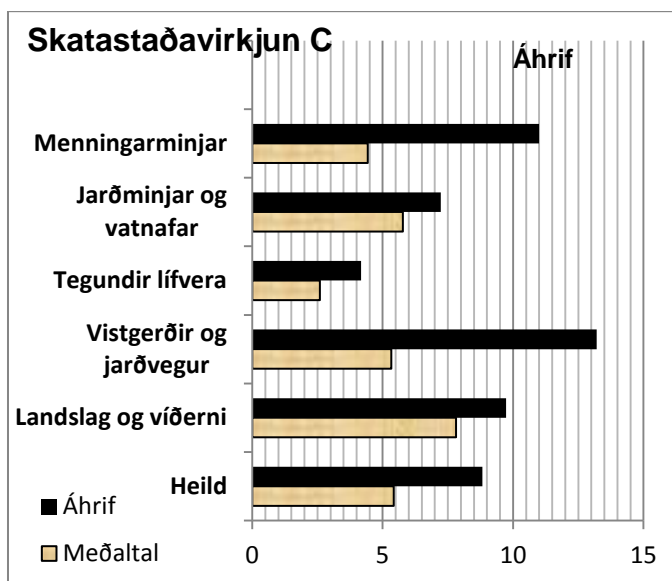
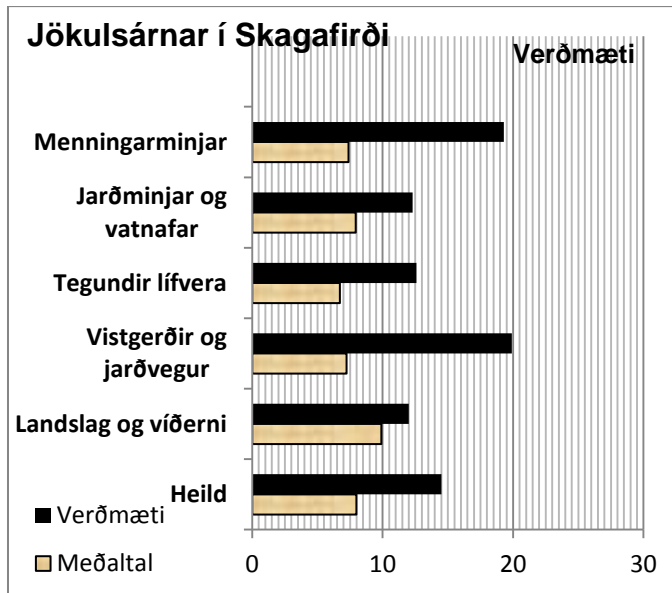
Virkjun í Austari Jökulsá í Skagafirði í samfelldum jarðgöngum með veitu frá Fossá og Hölná, Nýjabæjarfjalli. Göngin verða samfelld frá miðlunarlóni á hálandinu niður í um 100 m y.s. við bæinn Villinganes. Ekki er því gert ráð fyrir að reist verði sérstök virkjun við Villinganes né að mynduð verði lón á aðrennislisleiðinni. Við þessa tilhögun er ekki gert ráð fyrir að nýta vatn úr Vestari- Jökulsá eða Hofsá, nema jökulrennsli Fossár. Afl 156 MW_e, orkugeta 1.090 GWh/ár. FH III/FH IV: Gæði gagna B. FH III: Áhrif 4, FH IV: Kostnaðarflokkur 4.



Umsögn faghóps I

FH I: Gæði gagna B/B.

Verðmæti /Meðaltal: 13,8/8,0; Áhrifaeinkunn/Meðaltal: 8,8/5,4



Friðland: votlendi við Miklavatn í Skagafirði.

Náttúruminjar: Orravatnsrústir, botn Vesturdals/Hofsárdals.

Tegund á valista: margar fuglategundir.

Tegund á valista: hreistursteinbrjótur NH.

Mikilvægar tegundir: mikið varp heiðagæsa og grágæsa.

Búsvæði á lista Evrópuráðsins: rústamýrar.

Votlendi við Héraðsvötn er á lista yfir *Important Bird Areas in Europe*, og á yfirliti yfir helstu votlendi á Norðurlöndum.

Náttúruverndaráætlun 2009-13: Orravatnsrústir verði friðland, sérstæðasta freðmýri landsins.

Náttúruverndaráætlun 2004-8: tillaga UST um friðland: Orravatnsrústir, sífrerarústir og gróður.

Náttúruverndaráætlun 2004-8: tillaga UST um búsvæðavernd: Fagrahlíð í Austurdal: kjarlleifar, fléttur.

Náttúruverndaráætlun 2004-8: tillaga UST um friðland: Austara-Eylendið, víðfeðmustu flæðiengi á landinu og á Norðurlöndum.

Friðlýstar minjar: Einirlækjarrústir, Hrafnstaðir, Hringanes, Hraunþúfuklaustur, Tunga, Kolgrímastaðir, Sandgil, Selsvellir, Öxl (Össurar-lögrétta, Hegranes-þingstaður).

Verðmæti náttúru: Fjölbreytt jarðfræði svæðisins: Sæmilega opinn og samfelldur jarðlagastafli frá tertíer fram á síðkvarter, berglagafyllur. Megineldstöð í Giljamúla og Austurdal. Grágrýti og jökulbergslög. Móbergfjöll. Hofsjökull er virk megineldstöð, hraun frá nútíma við jökuljaðarinn. Jökulstig á Hofsafrétt, hamfarahlupsrof og upphleðsla hlaupsands. Snjóflóða og /eða krapahlauptur á Fossárdal.

Vatnafar telst mjög fjölbreytt. Einhverjar vatnsmestu lindir landsins úr tertíerum-árkvarterum jarðlagastafla á Nýjabæjarafrétti. Sérstæðar lindir, jarðhitavottur austan við Austari Jökulsá. Rústavatn af sírerasvæðum. Á svæðinu eru stór straumvötn, blönduð jökul- og lindavatni, fjölbreytilegar árgerðir og stöðuvötn. Mörg vötn og ár af mörgum gerðum. Verðmæti í jarðfræði og vatnafari metin 12,3 sem er 4. hæsta einkunn.

Gríðarlega víðáttumikið svæði, næstum 1600 km². Almennt vel skráð, lítt snortið, fjölbreytt miðað við legu og hæð yfir sjó en samt ekki í hópi tegundaauðugustu svæða. Fjölbreytt háfjallaflóra og nokkrar fágætar háfjallaplöntur. Stórhvammur merkileg einangruð búsvæðaeypja láglendistegunda. Nokkrar sjaldgæfar tegundir á landsvísu, m.a. bláhveiti og kjarrhveiti. Tiltölulega auðug flóra, allmargar tegundir með takmarkaða útbreiðslu um landið, s.s. bláhveiti og kjarrhveiti, finnugsstör. Nokkrar fremur sjaldgæfar háfjallategundir s.s. fjallaskarfakál, fjallabruða, jöklaklukka. Birki fátítt í Skagafirði en vex í Merkigili og Skuggabjörgum. Sérstaklega auðug flóra í ca 600 m hæð í Stórahvammi. Einkunn 13 fyrir auðgi, 8 fyrir fágæti.

Hofsafrétt að mestu lítt grónar auðnir enda hátt yfir sjó. Rústir finnast á öllum votlendissvæðum á Hofsafrétt skv. Ní. Votlendi kennd við Orravatn, Reyðarvatn og Orravatnsrústir eru í yfir 700 m hæð yfir sjó sem er mjög sjaldgæft á miðhálandissléttunni. Víðáttumesta gróurlendi er giljamóar/lyngmóar (13,4 km² af 245, 5 km²). Stórhvammur mjög merkilegur gróurfarslega, 3 km langur meðfram Jökulsá, líklega hæsti vaxtarstaður birkis á landinu (um 600 m hæð), stórvaxinn víðir, einirunnar, blómjurtir annars bundnar við láglendi. Blómskrúð sums staðar í giljum og hjöllum á mörkum byggðar og óbyggða. Votlendi við Héraðsvötn mjög verðmæt: víðfeðmustu flæðiengi á landinu skv. Náttúruverndaráætlun 2004-8, á skrá yfir helstu votlendi á Norðurlöndum. Víðáttumikil gulstararflóð, mikið eftir lítt eða ekki raskað. Miklavatn friðlýst. Tillaga um friðlýsingu miklu stærra svæðis við Austara Eylendið í Náttúruverndaráætlun. Melhólar úti við ósa Héraðsvatna falla undir verndarákvæði vistgerða skv. Emerald Network. Í heild fær vatnasviðið hæstu einkunn fyrir gróður og jarðveg (19,9), næst á eftir koma Þjórsárver (19,7).

Fuglalíf: góð þekking á láglendi og þokkaleg á hálendi kringum Orravatnsrústir og í Bugum. Reitir við ósa Héraðsvatna meðal þeirra tegundaríkustu á landsvísu, fuglalíf mjög mikið meðfram Jökulsánum á láglendi. Ýmsir vatna- og votlendisfuglar áberandi, mikið heiðagæsavarp og grágæsavarp á láglendi. Fremur strjált fuglavarp á hálendi en allfjölbreytt. Hæsta einkunn fyrir fjölbreytni og stærð/samfellu/heild, 13 fyrir fágæti og 20 fyrir alþjóðlega ábyrgð. Amk 13 tegundir á valista. Einangraður varpstaður himbrima við Ásbjarnarvötn, hæsti varpstaður á landinu. Friðland fugla í Skógum, mikið anda og gæsavarp. Í heild fær svæðið þriðju hæstu einkunn fyrir verðmæti í lífverum (á eftir Jökulsá á Fjöllum og Bjarnaflag/Námafjall).

Lax, urriði, bleikja, hornsíli og álar. Staðbundnir bleikjustofnar og sjógöngustofnar, fara óvenju hátt (=fágætisgildi). Tvö hálandisvötn með bleikju, gróskumikil vötn í mikilli hæð (Ásbjarnarvötn og

Reyðarvatn). Lax gengur langt inn í land, hefur aðlagast einu kaldasta vatnsfalli landsins. Staðbundnir bleikjustofnar í mörgum þverám A-Jökulsár. Vatnafræðilega mikil fjölbreytni, frá sjó og upp í tæpa 900 m. Lífríki jökulsáanna fremur fábreytt, bergvatnsárnar í meðallagi lífríkar, Ásbjarnarvötn mjög lífrík, m.a.s. burtséð frá hæð yfir sjó. Gróska í vatnalífríki í Reyðarvatni vegna Orravatnsrústa, skötuormur í Reyðarvatni.

Vatnasviðið er eitt fjölbreyttasta og verðmætasta fornleifasvæði á landinu. Í Skagafirði er 31 friðlýstur minjastaðir, þar af 11 við Héraðsvötn, í Austurdal og Vesturdal. Friðlýstu minjarnar í dölunum eru býli frá 10. – 14. Öld og þar eru ekki öll kurl komin til grafar. Þar hafa varðveist stórar minjaheildir frá 900-1400 sem er talið einstakt, jafnvel á heimsvísu. Einkunn fyrir menningarminjar 19,3.

Víðáttumikil og lítt snortin víðerni á hálendi, djúpir vel grónir dalir skerast langt í land. Fjölbreytt landslag. Mat á landslagi og víðerni er þó lægra fyrir þetta vatnasvið en mat fyrir aðra þætti (sbr að ofan): það lendar í 9. sæti.

Umsögn faghóps II

FH II: Gæði gagna A/B.

<i>Ferðasvæði</i>	<i>Verðmætamat svæðis vegna ferðaþjónustu og útivistar án virkjunarframkvæmda</i>	<i>Röð eftir minnkandi verðmætum</i>
Skagafjarðardalir	7,8	33

<i>Staðar-númer</i>	<i>Virkjunarhugmynd</i>	<i>Verðmæti svæðis fyrir virkjunarframkvæmdir</i>		<i>Heildareinkunn áhrifa á beit, veiðar, ferðaþjónustu og útivist</i>	<i>Röð frá sjónarhóli verndunar</i>
		til beitar	vegna veiða		
6	Skatastaðavirkjun B	3	3	5,07	22
7	Skatastaðavirkjun C	3	3	4,6	25
8	Villinganesvirkjun	1	3	2,63	42

Röðun FH I/FH II: 44.

Könnun verkefnisstjórnar: N2, B4, V6.

Rök fyrir röðun í nýtingarflokk:

Frumhönnun lokið. Rannsóknarboranir á gangnaleið bíða rannsóknarleyfis. Fyrsta gangsetning 2019.

Rök fyrir röðun í biðflokk:

Rök fyrir röðun í verndarflokk:

Einhver mestu flæðiengi á Norðurlöndum við Héraðsvötn, auðugt fuglalíf, sérstæðar sífrerarústir á hálendi og mjög verðmæt og fjölbreyttar menningarminjar. Einstakar aðstæður til flúðasiglinga, þær langbestu á landinu, einkum fyrir erfiðar og langar ferðir.

Flokkun í þingsályktunartillögu: Biðflokkur

Rökstuðningur: Mikil náttúruverðmæti og óvissa um áhrif á lífríki flæðiengja nærri árósum. Vantar frekari upplýsingar.