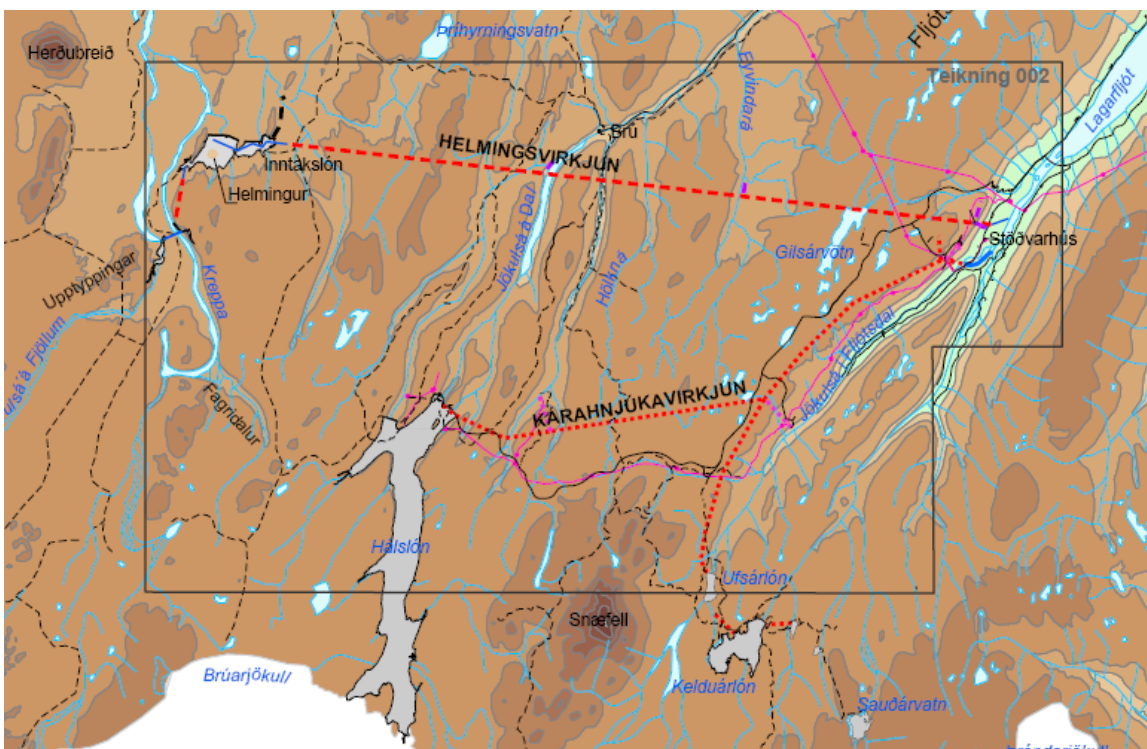


## 13 Helmingsvirkjun

Þessi virkjun byggist á grunnrennsli Jökulsár á Fjöllum. Gert er ráð fyrir að veita vatni úr litlum veitulónum í farvegum Kreppu og Jökulsár á Fjöllum í lítið inntakslón við norðurjaðar Álftadalsdyngju. Yfir veturinn er gert ráð fyrir að dæla úr Arnardalsá um niðurgrafna pípu upp í inntakslónið. Þaðan yrði virkjað í einu þrepi með um 49 km löngum aðrennslisgöngum undir Jökulsá á Dal að stöðvarhúsi sem yrði skammt sunnan Skriðuklausturs í Fljótsdal, sem lægi um 3 km norðan stöðvarhúss Kárahnjúkavirkjunar. Virkjað fall frá 531 m y.s niður í 24 m y.s. Um helmingur aursins færi beint í gegnum veitulónið í Jökulsá á Fjöllum að sumarlagi og nær öllum afganginum yrði skolað úr veitulónum eða dælt úr inntakslóni, aftur í farvegi neðan lónanna. Ekkert af gróðurlendi og vatnslindum í Arnardal færu undir vatn, og áhrif virkjunar á rennsli um Dettifoss að sumarlagi yrðu takmörkuð. Þá yrði engin uppsöfnun á aur og hann bærisk nær allur til Öxarfjarðar eins og áður, og ekkert lón er fyrirhugað í Jökuldal.

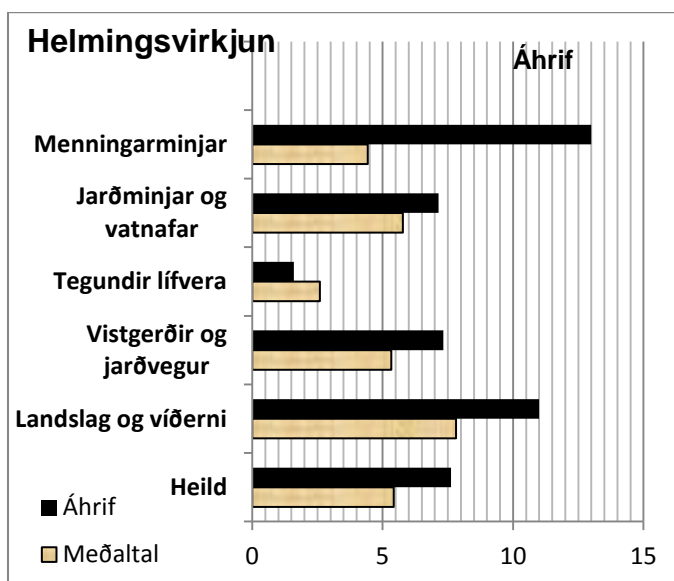
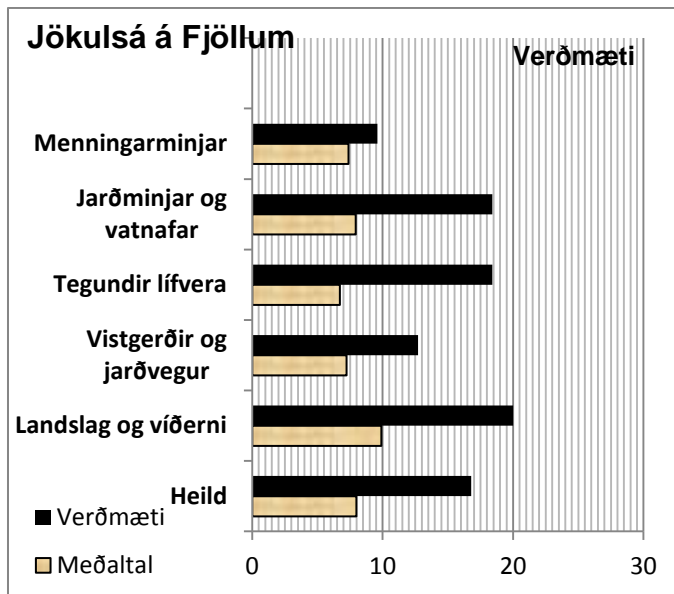


Afl , orkugeta 2100 GWh/ár.

FH III/FH IV: Gæði gagna C. FH III: Áhrif 2. FH IV: Kostnaðarflokkur 4.

## Umsögn faghóps I

FH I: Gæði gagna C/C. Jökulsá á Fjöllum Verðmæti/Meðaltal 15,2/8,0. Áhrifaeinkunn/Meðaltal 7,6/5,4.



Jökulsá á Fjöllum

Sérstakt mikilvægi

**Þjóðgarður:** Vatnajökulsþjóðgarður, þ.m.t. Jökulsárgljúfur og Askja.

**Friðlönd:** Herðubreiðarfriðland, Hvannalindir.

**Náttúruminjar:** votlendi við Öxarfjörð, Jökulsárgljúfur austan ár, Kverkfjöll og Krepputunga, Fagridalur og Grágæsadalur.

**Tegundir á válista:** margar fuglategundir á válista, mikið fálkavarp.

**Mikilvægar tegundir:** mikið varp heiðgæsa í hálandi og grágæsa í Öxarfirði.

**Náttúruverndaráætlun 2004-8:** tillaga UST um friðland: Öxarfjörður, fjölbreytt votlendi, fágætar plöntur, fuglar.

**Náttúruverndaráætlun 2004-8:** tillaga UST um stækkun þjóðgarðs: bætt við ræmu austan Jökulsár.

**Náttúruverndaráætlun 2004-8:** tillaga UST um friðlýsingu Kverkfjalla, Krepputungu & Laugavalladals sem friðlands. Stórbrotið landslag, fjölbreyttar jarðminjar, jarðhiti.

**Annað:** tvær einlendar tegundir krabbadýra (hellamarflær) báðar nýjar tegundir og önnur ný ætt, fundnar í Jökulsárgljúfrum (*Crymastygius thingvallensis* annar af 2 fundarstöðum) og Herðubreiðarlindum (*Crangonyx islandicus*).

**Friðlýstar minjar:** útilegumannaminjar í Hvannalindum.

## Umsögn faghóps II

<i>Ferðasvæði</i>	<i>Verðmætamat svæðis vegna ferðaþjónustu og útvistar án virkjunarframkvæmda</i>	<i>Röð</i>
Jökulsárgljúfur	9,6	1
Arnardalur	7,53	39

<i>Staðar-númer</i>	<i>Virkjunarhugmynd</i>	<i>Verðmæti svæðis fyrir virkjunarframkvæmdir</i>		<i>Heildareinkunn áhrifa á beit, veiðar, ferðaþjónustu og útvist</i>	<i>Röð</i>
		til beitar	vegna veiða		
13	Helmingsvirkjun		1	5,77	16

Röðun FH I/FH II: 49.

Könnun verkefnisstjórnar: NO, B1, V11.

Rök fyrir röðun í nýtingarflokk:

Rök fyrir röðun í biðflokk:

Rök fyrir röðun í verndarflokk: Breytingar á vatnafari Jökulsár á Fjöllum, þar með Dettifossi, hluti Vatnajökulsþjóðgarðs. Mjög mikil verðmæti í landslagi, víðernum, jarðminjum og lífríki. Virkjun myndi færa merkar menningarminjar og verðmætan gróður á kaf.

*Flokkun í þingsályktunartillögu: Verndarflokkur*

*Rökstuðningur: Vísað til röðunar verkefnisstjórnar (tafla 7.2 í fylgiskjali 1) og könnunar verkefnisstjórnar (fylgiskjal 3).*